



แสงหลังตำหนัก



ดร. ม.ร.ว.เบญจมาภ (จักรพันธ์) ไกรฤกษ์
เรื่อง



พระบาทสมเด็จพระจอมเกล้าเจ้าอยู่หัว รัชกาลที่ ๔ ในราชวงศ์จักรี



บทที่ ๑ พระตำหนักตึก

ครั้งที่พระบาทสมเด็จพระจอมเกล้าเจ้าอยู่หัวรัชกาลที่ ๔ ยังทรงครองราชย์อยู่นั้น ในบริเวณพระบรมมหาราชวังจะประกอบด้วยตำหนักเล็กตำหนักน้อยกระจายอยู่โดยทั่วไป ในกระบวนพระตำหนักเหล่านั้นที่มีความสำคัญมากที่สุดน่าจะได้แก่พระตำหนักหมู่หนึ่ง อันประกอบด้วย “พระตำหนักตึก” ซึ่งเป็นที่ประทับของสมเด็จพระเทพศิรินทราบรมราชินี ร่วมกับพระราชโอรสธิดาทั้งสี่พระองค์ คือ สมเด็จพระเจ้าฟ้าจุฬาลงกรณ์ (พระบาทสมเด็จพระจุลจอมเกล้าเจ้าอยู่หัว) สมเด็จพระเจ้าฟ้า (หญิง) จันทรมณฑล โสภณภักควดี สมเด็จพระเจ้าฟ้าจาดุรนต์รัศมี (ต้นราชสกุลจักรพันธ์) และสมเด็จพระเจ้าฟ้าภาณุรังษีสว่างวงศ์ (ต้นราชสกุลภาณุพันธุ์) ต่อด้วยพระตำหนักหอ อันเป็นพระตำหนักที่พระบาทสมเด็จพระจอมเกล้าเจ้าอยู่หัวทรงสร้างเชื่อมต่อกับ “พระตำหนักตึก” เพื่อเสด็จมาประทับร่วมกับสมเด็จพระเทพศิรินทราบรมราชินีและพระราชโอรสธิดาสมเด็จพระเจ้าฟ้าทั้งสี่พระองค์ จนต่อมาภายหลังพระบาทสมเด็จพระจอมเกล้าเจ้าอยู่หัวได้โปรดฯให้สร้าง



พระบาทสมเด็จพระจุลจอมเกล้า
เจ้าอยู่หัว ครั้นยังดำรงพระยศเป็น
“สมเด็จพระฟ้าจุฬาลงกรณ์”
(กรมหมื่นพิฆเนศวรสุรสังกาศ)



สมเด็จพระเจ้าฟ้าจาตุรนต์รัศมี
(กรมหมื่นจักรพรรดิพงศ์)

พระที่นั่งสิตลภกรมย์เพื่อใช้ทรงว่าราชการเชื่อมต่อรวมหมูกับ “พระตำหนักตึก”
อีกด้วย

ชีวิตใน “พระตำหนักตึก” นั้นสดชื่นคึกคักไปด้วยพระสุรเสียงของ
เจ้านายองค์เล็กๆ เพราะสมเด็จพระเจ้าฟ้าทั้งสี่พระองค์ที่ประสูติแต่สมเด็จพระ
เทพศิรินทราบรมราชินีนั้น ต่างก็ประสูติ ณ “พระตำหนักตึก” แห่งนี้
ทั้งสิ้น “พระตำหนักตึก” ถูกเรียกอีกนามหนึ่งว่า “สมมติเทวราช-
อุปบัติ” เนื่องด้วยเป็นสถานที่ประสูติของพระบาทสมเด็จพระจุลจอม-
เกล้าเจ้าอยู่หัว รัชกาลที่ ๕ ในราชวงศ์จักรี ผู้ทรงเลิกทาสและทรงเป็น
ที่รักยิ่งของประชาชนชาวไทยโดยทั่วไป

พระบาทสมเด็จพระจุลจอมเกล้าเจ้าอยู่หัวทรงกำพำพระเจ้าบรมวงศ์เธอ
ตั้งแต่ทรงมีพระชนม์เพียง ๙ ชันษา สมเด็จพระบรมโอรสาธิราชฯ สยามมกุฎราชกุมาร
พระเชษฐภคินี (ลูกพี่ลูกน้อง) ของพระองค์ผู้ทรงเป็นพระปิตุจฉา (อา)



สมเด็จพระยาสุดาร์ตพระราชปฤษฎ
ในปีที่พระบาทสมเด็จพระจุลจอมเกล้า
เจ้าอยู่หัวเสด็จเถลิงถวัลยราชสมบัติ

พ.ศ. ๒๔๑๑



สมเด็จพระเทพศิรินทราบรมราชินี
ครั้งประทับอยู่ ณ พระตำหนักตึก

ของสมเด็จพระเทพศิรินทราบรมราชินี พระราชมารดาด้วย ได้ทรงชูปเลียง สมเด็จพระเจ้าฟ้าท้าวศรีพระองค์ต่อมา หากเป็นที่น่าเสียดายที่สมเด็จพระเจ้าฟ้าจันทรมณฑล โสภณภักวดี พระชนิษฐาพระองค์เดียวของพระบาทสมเด็จพระจุลจอมเกล้าเจ้าอยู่หัวสิ้นพระชนม์ไปก่อนพระองค์อื่นๆ ด้วยพระชนม์เพียง ๙ ชันษา ณ พระตำหนักหอ ต่อมาสมเด็จพระยาสุดาร์ตพระราชปฤษฎ ได้ทรงเลือกเฟ้นกุลสตรีผู้ใหญ่ที่มีฐานะดีผู้หนึ่งให้มาช่วยดูแลสมเด็จพระเจ้าฟ้าที่เหลื่ออยู่อีกสามพระองค์ ท่านผู้นั้นคือ เจ้าจอม “อิม ย่าหรัน” อดีตเจ้าจอมในพระบาทสมเด็จพระพุทธเลิศหล้านภาลัย รัชกาลที่ ๒ ผู้สืบเชื้อสายมาจากจีนแซ่หลิมในสกุล “ไกรฤกษ์”

สมเด็จพระยาสุดาร์ตพระราชปฤษฎนั้นทรงสนิทสนมหาต่อสมเด็จพระเจ้าฟ้าจุฬาลงกรณ์เป็นที่ยิ่ง ขณะที่คุณอิมก็จะรักใคร่ผูกพันอยู่กับสมเด็จพระเจ้าฟ้าจาดูร์นตรีศมีเป็นพิเศษ จนเมื่อคุณอิมถึงแก่อนิจกรรมลงยังได้ถวาย

ทรัพย์สินมรดกให้แก่สมเด็จพระเจ้าฟ้าจาดูรนต์รัศมี ต้นราชสกุลจักรพันธุ์ไปเป็นจำนวนไม่น้อย

นับได้ว่า “พระตำหนักตึก” เป็นสถานที่อภิบาลปลูกฝังพระราชโอรสธิดา พระบรมวงศานุวงศ์ รวมทั้งลูกหลานข้าราชการมาโดยตลอด นับเนื่องตั้งแต่สมัยพระบาทสมเด็จพระพุทธเลิศหล้านภาลัย รัชกาลที่ ๒ เป็นต้นมา โดยครั้งนั้นเป็นที่ประทับของสมเด็จพระราชินีศรีสุลาลัย (เดิมเจ้าจอมมารดาเรียม) ซึ่งก็ทรงชุบเลี้ยงเด็กไว้มากมาย และหนึ่งในเด็กเหล่านั้นก็คือสมเด็จพระยาสุตารัตนราชประยูรนั่นเอง และเมื่อทรงเจริญวัยขึ้น สมเด็จพระยาสุตารัตนราชประยูรก็ทรงเป็นผู้ชุบเลี้ยงเจ้านายเล็กองค์อื่นๆ สืบต่อมา รวมทั้งสมเด็จพระเทพศิรินทราบรมราชินีด้วย และทรงอภิบาลต่อเนื่องมาจนถึงสมเด็จพระเจ้าฟ้าที่ประสูติแต่สมเด็จพระเทพศิรินทรฯทุกพระองค์ ทั้งยังมีเจ้านายฝ่ายในและลูกหลานข้าราชการเข้ามาถวายตัวเพื่อรับการอบรมให้เป็นชาววังกับสมเด็จพระยาสุตารัตนฯ ต่อไปอย่างไม่หยุดยั้ง ทำให้เด็กหญิงที่ทรงชุบเลี้ยงได้เติบโตเป็นเจ้าจอมในพระบาทสมเด็จพระจุลจอมเกล้าเจ้าอยู่หัว รัชกาลที่ ๕ กันไปก็หลายท่าน หนึ่งในนั้นได้มีหลานสาวเจ้าจอม “อิม ย่าหรัน” ในสกุล “ไกรฤกษ์” รวมอยู่ด้วยคนหนึ่ง เด็กหญิงผู้นี้มีนามว่า “ซุ่ม” ต่อมาภายหลังได้เป็น “เจ้าจอมมารดาซุ่ม” ในรัชกาลที่ ๕

“พระตำหนักตึก” ได้ถูกรื้อถอนลงเมื่อพระบาทสมเด็จพระจุลจอมเกล้าเจ้าอยู่หัวมีพระบรมราชโองการโปรดเกล้าโปรดกระหม่อมให้สร้างพระที่นั่งจักรีมหาปราสาทขึ้นมาแทนที่

๐๖๕๐๑๐๖๒๓๔๐

บทที่ ๒ เจ้าจอมอิม ย่าหรั่ง และเจ้าจอมมารดาชุ่ม

เจ้าจอม“อิม ย่าหรั่ง”เป็นอดีตเจ้าจอมในพระบาทสมเด็จพระพุทธเลิศหล้านภาลัย รัชกาลที่ ๒ เป็นบุตรของพระยาไชยภูริราชเศรษฐี (ทองจีน) ที่เกิดจากคุณหญิงนก และเป็นหลานปู่ของพระยาไกรโกษา (เริก) ผู้เป็นต้นสกุล“ไกรฤกษ์”

กุลสตรีจากจีนแซ่หลิมในสกุล“ไกรฤกษ์”นั้น ได้เป็นเจ้าจอมในรัชกาลที่ ๒ กันถึงสามท่าน ได้แก่ เจ้าจอมยี่สู่น เจ้าจอมมารดาอำภา และเจ้าจอม“อิม ย่าหรั่ง” แต่มีเพียงเจ้าจอมอำภาเท่านั้นที่มีพระราชโอรส พระราชธิดาในพระบาทสมเด็จพระพุทธเลิศหล้านภาลัยถึง ๖ พระองค์ด้วยกัน ทั้งยังเป็นพระมารดาผู้ให้กำเนิดต้นราชสกุลถึง ๒ ราชสกุล คือ กรมหมื่นภูบาลบริรักษ์ ต้นราชสกุล“กปิฐา” และกรมขุนวรจักรธรานุภาพ ต้นราชสกุล“ปราโมช” ทำให้หม่อมราชวงศ์คึกฤทธิ์ ปราโมช มักกล่าวเสมอว่า ตระกูล“ไกรฤกษ์”นั้นเป็นญาติกับท่าน ก็เพราะต้นราชสกุล“ปราโมช”ทรงมีพระมารดาสืบเชื้อสายมาจากจีนแซ่หลิมในสกุล“ไกรฤกษ์”นั่นเอง



เจ้าจอมมารดาชุ่ม “แต่งหม่อม”

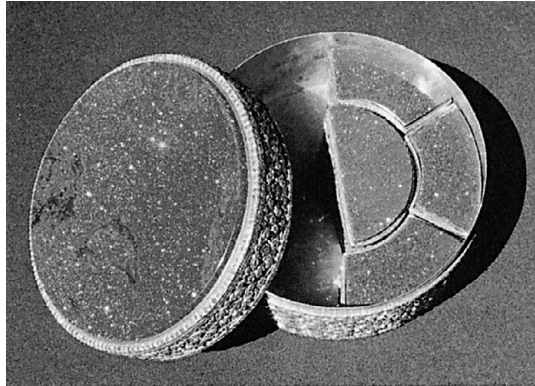
เจ้าจอม“อ๋ม ย่าหรีน”ชื่อเดิมว่า อ๋ม เป็นสตรีที่มีความงาม มีผิวขาวสวยและมีความสามารถในการร้องการรำจนได้เป็นละครหลวง ในรัชกาลที่ ๒ ท่านมีชื่อเสียงโด่งดังมาก เมื่อได้แสดงละครเป็นตัว “ย่าหรีน”ในเรื่อง *อิเหนา* ทำให้ชาววังต่างติดอกติดใจท่านเป็นการใหญ่ และเรียกท่านติดปากตามสมญานามในละครว่า “คุณอ๋ม ย่าหรีน” นับแต่นั้นมา เจ้าจอม“อ๋ม ย่าหรีน”ได้มีใจฝากไว้ในสมเด็จพระปราชญ์อยุธยาสุริยราชประยูรเป็นพิเศษ และสมเด็จพระปราชญ์อยุธยาสุริยราชประยูรก็ทรงเห็นว่าคุณอ๋มเป็นผู้ดีเก่า มีมารยาทดี การแต่งกายและการวางตัวก็แสดงออกว่าวางตนอยู่ในกรอบจารีตประเพณีตามแบบชาววังดั้งเดิม โดยจะนุ่งผ้าจีบห่มสไบให้เรียบร้อยอยู่เสมอ จึงเป็นที่โปรดปรานและทรงสนิทนสนมด้วยดีถึงกับทรงชักชวนให้มาอยู่ด้วย คุณอ๋มจึงขอถวายตัวเพื่อเข้ามาช่วยถวายการอภิบาลสมเด็จพระเจ้าฟ้าทั้งสามพระองค์ ณ พระตำหนักตึกนับแต่นั้นมาถึงแม้จะมีได้ถวายพระกำเนิดพระราชโอรสพระราชธิดาพระองค์ใดในรัชกาลที่ ๒ แต่เจ้าจอม“อ๋ม ย่าหรีน”ก็ได้ถวายอภิบาลแต่พระราชโอรสในพระบาทสมเด็จพระจอมเกล้าเจ้าอยู่หัว รัชกาลที่ ๔ ที่ประสูติแต่สมเด็จพระเทพศิรินทราบรมราชินีมาทุกพระองค์ โดยถวายการดูแลเป็นพิเศษแต่สมเด็จพระเจ้าฟ้ากรมพระจักรพรรดิพงศ์ (สมเด็จพระเจ้าฟ้าจาดุรนต์รัศมี) ต้นราชสกุล“จักรพันธ์ุ”

การเป็น“ชาววัง”ของเจ้าจอม“อ๋ม ย่าหรีน”นั้น ทำให้ท่านได้รับลูกหลานว่านเครือของท่านเข้ามาถวายตัวต่อสมเด็จพระปราชญ์อยุธยาสุริยราชประยูรอยู่เนืองๆ จึงปรากฏว่ามีบุตรธิดาในสกุล“ไกรฤกษ์”มาเป็นข้าในพระสำนักของสมเด็จพระปราชญ์อยุธยาสุริยราชประยูรอยู่หลายคนทีเดียว

การที่เด็ก ๆ ในตระกูลสามัญชนได้เข้ามาถวายตัวต่อเจ้านายนั้นสามารถทำได้ทั้งเด็กหญิงและเด็กชาย แต่เด็กชายนั้นจะเป็นอยู่ได้ในระยะสั้นโดยภายหลังพิธีโกนจุกระหว่างอายุ ๙-๑๔ ปีแล้ว เด็กผู้ชายก็จะต้องทูลลาเจ้านายกลับไปอยู่กับบิดามารดาของตน ส่วนเด็กหญิงนั้นยังสามารถเป็น“ชาววัง”อยู่ต่อไปได้จนกระทั่งออกเรือน หากไม่ออกเรือนก็จะเป็น



เจ้าจอมมารดาชุ่ม



หีบหมากหินทรายขลิบทอง

“ชาววัง” ไปตลอด สตรี “ชาววัง” นั้น บ้างก็เป็นข้าหลวงของเจ้านายในสำนักใดสำนักหนึ่ง บ้างก็เป็นข้าราชการในพระราชสำนักทำหน้าที่ฝ้ายใน บ้างก็เป็นข้าราชการบริพารในตำแหน่งต่างๆ เช่น คุณท้าวหรือเจ้าจอม เป็นต้น

หลานสาวเจ้าจอม “อ้อม ย่าหรีน” ผู้หนึ่งซึ่งได้ถวายตัวต่อสมเด็จพระยาสุรดารัตนราชประยูร ซึ่งจะละเว้นกล่าวถึงเสียมิได้คือ “เจ้าจอมมารดาชุ่ม” ในพระบาทสมเด็จพระจุลจอมเกล้าเจ้าอยู่หัว “เจ้าจอมมารดาชุ่ม” นี้ภายหลังได้ครองพระตำหนักร่วมกับพระราชธิดาสองพระองค์ในพระบรมมหาราชวัง นับว่าเป็นหลานที่เจ้าจอม “อ้อม ย่าหรีน” เลี้ยงดูมาจนได้ดี

เจ้าจอม “อ้อม ย่าหรีน” นั้นเป็นเศรษฐินีมีทรัพย์สมบัติมากมาย เมื่อท่านถึงแก่อนิจกรรมได้ถวายมรดกส่วนใหญ่ให้แก่สมเด็จพระเจ้าฟ้า กรมพระจักรพรรดิพงศ์ (สมเด็จพระเจ้าฟ้าจาตุรนต์รัศมี ต้นราชสกุลจักรพันธ์) ซึ่งท่านถวายการเลี้ยงดูมาตั้งแต่ประสูติ ส่วนที่เหลือได้แบ่งปันให้แก่หลานที่รับราชการเป็นข้าราชการบริพารในพระบาทสมเด็จพระจุลจอมเกล้าเจ้าอยู่หัว อาทิเช่น ที่ดินร้อยกว่าไร่ที่ตำบลหัวหมาก ท่านได้ยกให้พระยาบุรุษรัตนราชพัลลภและพระยาประเสริฐสุภกิจ น้องชายทั้งสองของ “เจ้าจอมมารดาชุ่ม” ส่วนสะพานปลาที่ถนนราชวงศ์ ซึ่งแต่เดิม นายยี่ง เลหาเรณู เข้าดำเนินกิจการอยู่นั้น ก็ให้ขายเสีย และนำเงินมาตั้งกองทุน “เจ้าจอมอ้อม” ไว้ที่วัดโสมนัสวิหาร トラบจนกระทั่งทุกวันนี้

เมื่อเจ้าจอม “อ้อม ย่าหรีน” ถึงแก่อนิจกรรมนั้น “เจ้าจอมมารดาชุ่ม” ยังเล็กอยู่ เจ้าจอม “อ้อม ย่าหรีน” จึงไม่มีโอกาสได้ชื่นชมบุญของหลานสาวผู้นี้ แต่ท่านก็ได้ทิ้งมรดกเล็กๆ น้อยๆ ไว้ให้หลาน “ชุ่ม” อันเป็น “หีบหมาก หินทรายขลิบทอง” ที่ทุลกระหม่อมแก้ว (สมเด็จพระกรมพระยาสุดาร์ตพระราชประยูร) ประทานให้ หีบใบนี้ได้ตกทอดลงมาถึงพระเจ้าบรมวงศ์เธอ พระองค์เจ้าอาทรทิพยนิภา ที่เป็นมรดกตกทอดต่อมาถึงนายพูนเพิ่ม ไกรฤกษ์ ในที่สุด

เจ้าจอม “อ้อม ย่าหรีน” ได้ถวายงานอภิบาลแก่สมเด็จพระเจ้าฟ้าในพระบาทสมเด็จพระจอมเกล้าเจ้าอยู่หัว ณ “พระตำหนักตึก” ร่วมกับสมเด็จพระกรมพระยาสุดาร์ตพระราชประยูร และได้ย้ายที่อยู่ตามเสด็จสมเด็จพระกรมพระยาสุดาร์ตพระราชประยูรไปอยู่อีกหลายตำหนักจนกระทั่งถึงแก่อนิจกรรมในรัชกาลที่ ๕ สมเด็จพระกรมพระยาสุดาร์ตพระราชประยูรนั้นต้องทรงย้ายที่ประทับจาก “พระตำหนักตึก” ไปประทับ ณ พระที่นั่งพیمانรติยา ในหมู่พระที่นั่งดุสิตมหาปราสาท เมื่อครั้งที่พระบาทสมเด็จพระจุลจอมเกล้าเจ้าอยู่หัวมีพระบรมราชโองการให้หรือถอน “พระตำหนักตึก” เพื่อทำการก่อสร้างพระที่นั่งจักรีมหาปราสาท ขณะที่ย้ายที่ประทับนั้น “ชาววัง” จึงเปลี่ยนมาเรียกพระนามตามที่ประทับว่า “ทุลกระหม่อมปราสาท” ต่อมาได้รับพระมหากรุณาธิคุณโปรดเกล้าฯ เลื่อนพระยศจาก “กรมพระ” สุดาร์ตพระราชประยูรที่ได้รับสถาปนาตั้งแต่เมื่อครั้งเสด็จเถลิงถวัลยราชสมบัติในปี พ.ศ. ๒๔๑๑ ขึ้นเป็น “สมเด็จพระกรมพระยา” สุดาร์ตพระราชประยูร ทั้งทรงพระกรุณาโปรดเกล้าฯ พระราชทานตำหนักใหม่ให้ด้วย หลังจากทรงขึ้นพระตำหนักใหม่แล้ว “ชาววัง” จึงเลิกเรียกพระนาม “ทุลกระหม่อมปราสาท” มาใช้คำว่า “ทุลกระหม่อมแก้ว” และพระตำหนักใหม่ก็ได้ชื่อว่า “พระตำหนักทุลกระหม่อมแก้ว” ไปด้วย เหตุที่ทรงเป็น “ทุลกระหม่อมแก้ว” นั้นก็เพราะพระบาทสมเด็จพระจุลจอมเกล้าเจ้าอยู่หัวทรงรักสมเด็จพระกรมพระยาสุดาร์ตพระราชประยูรเปรียบดังพระมารดา เนื่องจากทรงทำหน้าที่แทนพระราชชนนีของพระองค์มาโดยตลอดจนกระทั่งทรงได้เป็นถึงพระมหากษัตริย์ ทำให้ข้าในพระสำนักของ “ทุลกระหม่อมแก้ว” มีบารมีตามเสด็จเจ้านายไปด้วย



จากซ้ายไปขวา เจ้าจอมมารดาชุ่ม พระเจ้าบรมวงศ์เธอ พระองค์เจ้าสุจิตราภรณ์
และพระเจ้าบรมวงศ์เธอ พระองค์เจ้าอาทรทิพนิภา

พระตำหนัก “ทูลกระหม่อมแก้ว” นี้ตั้งอยู่ด้านหลังพระที่นั่งจักรีมหาปราสาททางด้านตะวันตก อยู่ด้านหลังต่อจาก “เขามอ” สนวนภูเขาที่ทำด้วยหินขนาดใหญ่ ที่โปรดเกล้าโปรดกระหม่อมให้สร้างขึ้นในพระบรมมหาราชวังตั้งแต่ครั้งรัชสมัยพระบาทสมเด็จพระนั่งเกล้าเจ้าอยู่หัว รัชกาลที่ ๓

“ทูลกระหม่อมแก้ว” โปรดการเลี้ยงเด็ก ทำให้พระตำหนักของท่านไม่เคยขาดเด็ก พระอัครชายาเธอ พระองค์เจ้าสายสวลีภิรมย์ กรมพระสุทธาสินีนาฏ เมื่อครั้งยังทรงพระเยาว์ที่ยังทรงเป็น “หม่อมเจ้าสาย” อยู่นั้นก็ทรงอยู่ในพระอภิบาลของ “ทูลกระหม่อมแก้ว” หม่อมเจ้าสายทรงมีพระชนม์แก่กว่า “เจ้าจอมมารดาชุ่ม” ๖ ปี แต่ในยามเป็นเด็ก คุณชุ่มก็ได้วิ่งเล่นเป็นพระสหายของท่านจนเติบโตใหญ่เข้าวัยสาว หม่อมเจ้าสายได้รับพระราชทานสถาปนาเป็นพระอัครชายาเธอ พระองค์เจ้าสายสวลีภิรมย์ กรมขุนสุทธาสินีนาฏ (พระวิมาดาเธอ) และคุณชุ่มได้รับพระราชทานสถาปนาขึ้นเป็น

“เจ้าจอมมารดาชุ่ม” ในเวลาต่อมา พระราชโอรสพระราชธิดาในรัชกาลที่ ๕ ที่ประสูติแต่พระวิมาดาเธอทุกพระองค์ จึงทรงสนิทสนมกับพระราชธิดา ทั้งสองพระองค์ที่ประสูติแต่ “เจ้าจอมมารดาชุ่ม” ต่อมาอีกชั้นหนึ่งด้วย

“เจ้าจอมมารดาชุ่ม” นั้นมีศักดิ์เป็นหลานป้าของเจ้าจอม “อิม ย่าหรีน” เพราะถึงแม้เจ้าจอม “อิม ย่าหรีน” จะเป็นธิดาคนเดียวของพระยาโชฎีกกราช- เศรษฐี (ทองจีน) ซึ่งเกิดแก่คุณหญิงนก ภรรยาหลวงก็ตาม แต่ท่านก็มี พี่น้องต่างมารดาอยู่อีก ๘ คน คนหนึ่งนั้นชื่อช่วง ภายหลังรับราชการเป็น พระมวงคลรัตนราชมนตรี ผู้เป็นบิดาของ “เจ้าจอมมารดาชุ่ม” นั่นเอง

พระมวงคลรัตนราชมนตรีท่านเป็นบุตรของพระยาโชฎีกกราชเศรษฐี เป็นหลานปู่ของพระยาไกรโกษา (เริก) ต้นสกุล “ไกรฤกษ์” พระยาไกรโกษานั้นท่านตั้งบ้านเรือนอยู่ที่ตรอกพระยาไกร สำเพ็ง ส่วนพระยาโชฎีกกราชเศรษฐี เมื่อเติบโตใหญ่จึงแยกเรือนไปอยู่ ณ บ้านปากคลองโง่งอ่าง ริมแม่น้ำเจ้าพระยา ปัจจุบันคลองนี้ได้ถูกถมไปแล้ว โดยเป็นบริเวณที่อยู่ใกล้ๆ เชิงสะพานพระ- พุทธยอดฟ้าจุฬาโลกทางด้านฝั่งพระนคร บ้านพระยาโชฎีกฯอยู่ไม่ไกลจาก ปากคลองตลาดเท่าใดนัก พระมวงคลรัตนราชมนตรีได้เติบโตมา ณ บ้านใหญ่ หลังนั้น จนเมื่อท่านแต่งงานกับสตรีชื่อ “ไซ่” บุตรีของเจ้ากรมไม้สูงฝ่าย พระราชวังบวร ก็ได้พาภรรยามาอยู่ ณ บ้านปากคลองโง่งอ่างนี้ด้วย “เจ้าจอมมารดาชุ่ม” จึงถือกำเนิดที่บ้านปากคลองโง่งอ่างหลังนี้เอง

“เจ้าจอมมารดาชุ่ม” เป็นบุตรคนที่ ๗ ของพระมวงคลรัตนราชมนตรี แต่เป็นบุตรคนที่ ๔ ที่เกิดจากมารดา “ไซ่” โดยเกิดเมื่อวันที่ ๑๙ กันยายน พ.ศ. ๒๔๑๒ เมื่อโตพอที่จะช่วยตนเองได้แล้ว เจ้าจอม “อิม ย่าหรีน” ได้แนะนำให้พระมวงคลรัตนราชมนตรีนำธิดาผู้นี้เข้าเฝ้าถวายตัวต่อสมเด็จพระ กรมพระยาสุรรัตนราชประชานุรักษ์ (ทูลกระหม่อมแก้ว) คุณชุ่มจึงเป็น “ชาววัง” นับแต่บัดนั้นเป็นต้นมา

คุณชุ่มได้รับการอบรมและศึกษาเล่าเรียนในพระบรมมหาราชวัง มีกายวาจาใจเป็น “ชาววัง” โดยแท้ และเมื่อเติบโตใหญ่ขึ้นอยู่ในวัยสาวได้ ถวายงานรับใช้ “ทูลกระหม่อมแก้ว” อย่างใกล้ชิด ทำให้มีโอกาสได้เข้าเฝ้า



ท่านชรัวยายไข่ ไกรฤกษ์

พระบาทสมเด็จพระจุลจอมเกล้าเจ้าอยู่หัวอยู่เนื่องๆ

ในที่สุด คุณชุ่มจึงได้รับพระราชทานแต่งตั้งให้เป็น “เจ้าจอมชุ่ม” เจ้าจอมชุ่มมิใช่สตรีที่มีแต่ความงาม แต่มีบุคลิกที่สง่างาม ลักษณะใบหน้าแบบคางหักเหลี่ยมทำให้ดูเป็นคนมีความมั่นใจในตัวสูง เจ้าจอมชุ่มได้เป็นเจ้าจอมเมื่ออายุ ๑๙ ปี และได้ถวายพระประสูติการแด่พระราชธิดาในพระบาทสมเด็จพระจุลจอมเกล้าเจ้าอยู่หัวพระองค์แรกเมื่อวันที่ ๒๑ เมษายน พ.ศ. ๒๔๓๒ ในขณะที่ท่านมีอายุ ๒๐ ปี พระราชธิดาได้ประสูติ ณ พระบรมมหาราชวัง ทรงพระนามเมื่อแรกประสูติว่าพระเจ้าลูกเธอ พระองค์เจ้าอาทรทิพยนิภา เรียกกันในพระตำหนักว่า “เสด็จพระองค์ใหญ่” และมีพระราชธิดาพระองค์ที่สองในวันที่ ๖ กุมภาพันธ์ พ.ศ. ๒๔๓๓ ทรงพระนามว่า พระเจ้าลูกเธอ พระองค์เจ้าสุจิตราภรณ์ หรือ “เสด็จพระองค์เล็ก”

เมื่อรัตนโกสินทรศก ๑๑๕ (พ.ศ. ๒๔๓๙) ขณะที่เสด็จพระองค์ใหญ่

มีพระชนม์ได้ ๗ ชั้นษา พระบาทสมเด็จพระจุลจอมเกล้าเจ้าอยู่หัวทรงพระประชวร หลังจากทรงทุเลาจากอาการพระประชวรแล้ว แพทย์ต่างก็กราบบังคมทูลถวายคำแนะนำให้เสด็จแปรพระราชฐานไปยังที่ที่มีอากาศดีสักพักหนึ่ง จึงทรงเลือกเสด็จชวา (ประเทศอินโดนีเซียในปัจจุบัน) โดยครั้งนี้เสด็จพระราชดำเนินเป็นการส่วนพระองค์ ซึ่งต่างกับครั้งแรกที่เสด็จพระราชดำเนินอย่างเป็นทางการ

พระบาทสมเด็จพระจุลจอมเกล้าเจ้าอยู่หัวนั้นโปรดชวา โปรดภูเขาที่สวยงาม โปรดอรัยาศัยของคนทั้งฮอลันดาและชาวพื้นเมืองที่นั่น ทั้งยังโปรดการเสด็จทอดพระเนตรกิจการต่างๆ ของชาวที่ปกครองโดยประเทศฮอลันดา (เนเธอร์แลนด์ในปัจจุบัน) เพื่อนำมาเป็นตัวอย่างในการปรับปรุงพัฒนาประเทศสยาม เช่น การศาล ราชทัณฑ์ โรงเรียน โรงพยาบาล เป็นต้น ในการเสด็จพระราชดำเนินชวาครั้งแรกเมื่อ ๒๖ ปีที่แล้วนั้น คือตั้งแต่ พ.ศ. ๒๔๑๓ เมื่อครองราชย์ได้เพียง ๒ ปี แต่ก็ยังทรงจำผู้คนที่มารับเสด็จได้มากมาย ทั้งยังทรงหวังว่าจะได้ทรงพบพระสหายเก่าเหล่านั้นอีกในครั้งนี้ การเสด็จประพาสชวาในครั้งที่สองนี้จึงโปรดให้เป็นบรรยากาศแบบสบายๆ ไม่รีบร้อน เพื่อจะได้ทรงพักผ่อนพักฟื้นได้เต็มที่ ทำให้การเสด็จประพาสครั้งนี้ใช้เวลาานกว่าสองเดือน และได้ทรงพระราชนิพนธ์เหตุการณ์ต่างๆ ไว้ตลอดการเสด็จประพาส ทั้งยังได้พระราชทานชื่อเรื่องไว้ด้วยว่า “ระยะทางเที่ยวชวาว่าสองเดือน”

การเสด็จประพาสชวาในครั้งนั้น ทรงพระกรุณาโปรดเกล้าโปรดกระหม่อมแต่งตั้ง “นางสนองพระโอษฐ์” ขึ้นเป็นครั้งแรกเพื่อให้สอดคล้องกับขนบธรรมเนียมของราชสำนักในยุโรป นางสนองพระโอษฐ์ท่านแรกในประวัติศาสตร์นั้นก็ให้แก่ “เจ้าจอมมารดาชุ่ม” นั่นเอง ครั้งนั้นมีการเปลี่ยนแปลงเกี่ยวกับการแต่งตั้งของสมเด็จพระนางเจ้าเสาวภาผ่องศรี พระอัครราชเทวี ครั้งใหญ่ โดยโปรดเกล้าฯ ให้สมเด็จพระราชินีทรงชุดเยี่ยงสุภาพสตรีชาวยุโรป โดยทรงฉลองพระองค์ยาวที่มีลู่อยู่ข้างในและแขนหมูแฮมที่เป็นแขนยาวพองด้านบนและลึกลงตรงปลาย

ทั้งยังทรงพระมาลาอีกด้วย ทำให้“เจ้าจอมมารดาชุ่ม” ต้อง“แต่งแห่ม” ตามเสด็จในครั้งนั้นด้วย

นับได้ว่าสมเด็จพระนางเจ้าเสาวภาผ่องศรี ทรงเป็นพระราชินี พระองค์แรกในประเทศสยามที่เสด็จออกนอกประเทศ ทั้งยังทรงฉลอง พระองค์แบบยุโรปอีกด้วย ดังนั้น“เจ้าจอมมารดาชุ่ม” จึงเป็น“ชาววัง” ท่านแรกที่มีโอกาสได้ทำทั้งสองสิ่งนี้เช่นกัน

นอกจากนั้นยังทรงลดความเหลื่อมล้ำระหว่างพระเจ้าแผ่นดินกับ ข้าราชการบริหารให้น้อยลงตามแบบตะวันตกอีกด้วย “เจ้าจอมมารดาชุ่ม” ได้มีส่วนร่วมโต๊ะเสวยซึ่งไม่เคยมีธรรมเนียมปฏิบัติมาก่อนในประเทศสยาม ที่สามัญชนจะได้รับพระมหากรุณาธิคุณเช่นนั้น การประทับฉายพระรูป หมุกก็โปรดเกล้าให้“นางสนองพระโอษฐ์” นั่งเสมอกับพระองค์ ส่วน ที่ประทับนั้นก็โปรดให้“เจ้าจอมมารดาชุ่ม” อยู่ร่วมพระตำหนักด้วยตลอด การเสด็จประพาสในครั้งนั้น

หลังจากคุณชุ่มได้เป็นเจ้าจอมมารดาแล้ว น้องชายของท่านที่ชื่อ นพ จึงเข้าถวายตัวรับราชการสนองเบื้องพระยุคลบาทเป็นที่โปรดปราน จนภายหลังได้รับพระราชทานแต่งตั้งขึ้นเป็นพระยาบุรุษรัตนราชพัลลภ ส่วนน้องชายคนเล็กที่ชื่อเพิ่ม นั้น แม้จะอายุน้อย แต่เมื่อเสด็จประพาส ยุโรปครั้งแรกในปี พ.ศ. ๒๔๔๐ ก็ได้ทรงพระกรุณาโปรดเกล้าโปรดกระหม่อม ให้ตามเสด็จด้วย ทั้งๆ ที่มีอายุเพียง ๑๗ ปี ต่อมาภายหลังจึงได้รับ พระราชทานแต่งตั้งให้เป็น“พระยาประเสริฐสุภกิจ”

ในปลายรัชกาลที่ ๕ พระบาทสมเด็จพระจุลจอมเกล้าเจ้าอยู่หัว ได้เสด็จแปรพระราชฐานไปประทับ ณ พระที่นั่งวิมานเมฆ พระราชวัง สวนดุสิต โดยพระราชทานพระตำหนักต่างๆ ให้พระเจ้าลูกเธออยู่ร่วมกับ พระมารดา ทำให้มีพระตำหนักต่างๆ ล้อมพระที่นั่งวิมานเมฆอยู่ทั่วบริเวณ พระบาทสมเด็จพระจุลจอมเกล้าเจ้าอยู่หัวทรงพระเกษมสำราญกับพระราชธิดา ที่มาประทับอยู่อย่างพร้อมหน้าพร้อมตาในช่วงสุดท้ายของพระชนม์ชีพ ชีวิต ในพระราชวังสวนดุสิตในยุคนั้นจึงจะเป็นชีวิตที่น่ารื่นรมย์ยิ่งนัก



สมเด็จพระศรีพัชรินทราบรมราชินีนาถ ในฉลองพระองค์แบบตะวันตก
เมื่อตามเสด็จประพาสสิงคโปร์และชวาในพ.ศ. ๒๔๓๙
(ทรงฉายกับเจ้าจอมมารดาชุ่ม ซึ่งแต่งกายแบบตะวันตกเช่นกัน)

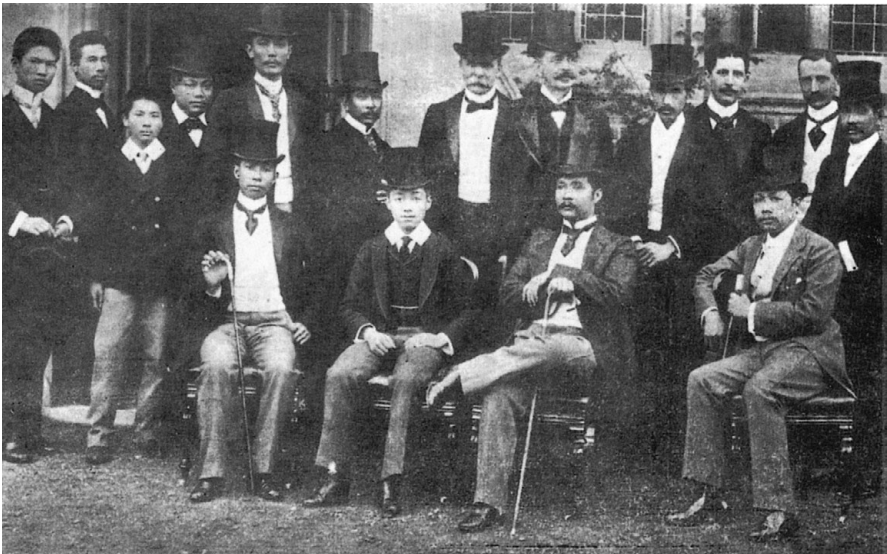
พระตำหนักที่ “เจ้าจอมมารดาชุ่ม” อยู่ร่วมกับพระราชธิดาทั้งสอง พระองค์เรียกว่า “พระตำหนักสวนภาพผู้หญิง” ซึ่งอยู่ติดกับพระตำหนักพระราชธิดาในเจ้าจอมมารดาอ่อนที่อยู่ไม่ไกลจากองค์พระที่นั่งวิมานเมฆเท่าใดนัก “เจ้าจอมมารดาชุ่ม” เริ่มเจ็บกระเสาะกระแสะ ณ “พระตำหนักสวนภาพผู้หญิง” นี้เอง และถึงแก่อนิจกรรมเมื่อวันที่ ๒๒ มิถุนายน พ.ศ. ๒๔๕๔ อำลาจากโลกนี้ตามเสด็จพระบาทสมเด็จพระจุลจอมเกล้าเจ้าอยู่หัว ซึ่งเสด็จ



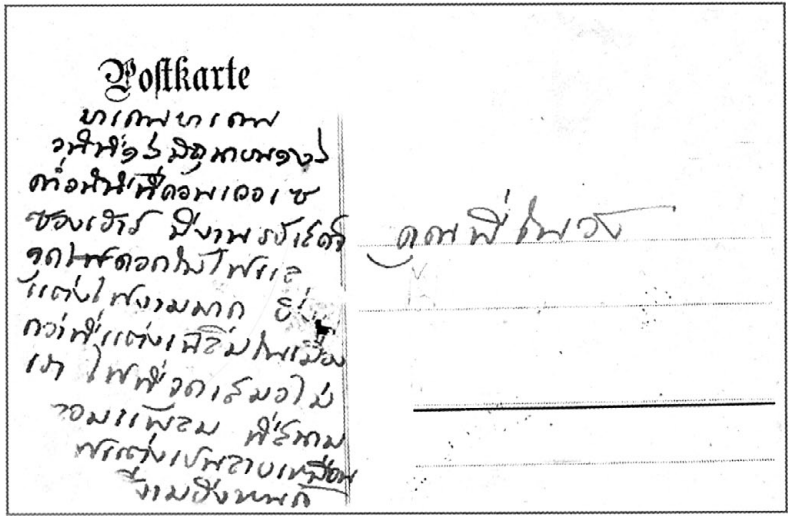
จากซ้ายไปขวา พระเจ้าบรมวงศ์เธอ พระองค์เจ้าอาทรทิพนิภา
เจ้าจอมมารดาชุ่ม และพระเจ้าบรมวงศ์เธอ พระองค์เจ้าสุจิตราภรณ์



รูปหมู่เสด็จประพาสชวา เจ้าจอมมารดาชุ่มตามเสด็จด้วย



พระบาทสมเด็จพระจุลจอมเกล้าเจ้าอยู่หัว ทรงฉายพระบรมฉายาลักษณ์
ร่วมกับบุคคลต่างๆ ในคราวเสด็จประพาสยุโรปครั้งแรก พ.ศ. ๒๔๔๐
คนที่สองและสามจากซ้ายมือคือพระยาบุรุษรัตนราชพัลลภ
และพระยาประเสริฐศุกกิจ



พระยาบุรุษรัตนราชพัลลภส่งไปสติกการ์ดถึงเจ้าจอมมารดาชุ่ม



เจ้าจอมมารดาชุ่ม “แต่งหม่อม”
ตามเสด็จประพาสเกาะชวา ร.ศ. ๑๑๕ (พ.ศ. ๒๔๓๙)

สวรรคตเมื่อ ๒๓ ตุลาคม พ.ศ. ๒๔๕๓ ในระยะห่างกันเพียง ๘ เดือน สิริรวมอายุได้ ๔๒ ปี ขณะที่เสด็จพระองค์ใหญ่ พระเจ้าลูกเธอ พระองค์เจ้าหญิงอาทิตย์พยนิภา ทรงมีพระชนม์ ๒๒ ชันษา และเสด็จพระองค์เล็ก พระเจ้าลูกเธอ พระองค์เจ้าหญิงสุจิตราภรณ์ ทรงมีพระชนม์ ๒๑ ชันษา

“เจ้าจอมมารดาชุ่ม” จากโลกนี้ไปนานแล้ว แต่เรื่องราวของ ท่านยังเป็นที่ยึดจำกันได้ โดยเฉพาะภาพถ่ายเมื่อครั้งตามเสด็จไปชวา “แต่งหม่อม” ยืนเท้าสะเอวอยู่บนชั้นบันไดนั้น ยังเป็นที่ติดตาติดใจอยู่ ไม่ลืมเลือน

๐-๔๓๐๐๒๖๔



พระบรมมหาราชวังส่วนใน



พระเจ้าบรมวงศ์เธอ พระองค์เจ้าสุจิตราภรณี เมื่อพระชนมายุ ๒๓ พรรษา