

# บทนำ

“...ดูกรพราหมณ์และคฤหบดีทั้งหลาย...

“ก็โลกหน้ามีอยู่จริง ความเห็นของผู้เห็นว่า โลกหน้ามีอยู่ ความเห็น  
ของเขานั้นเป็นความเห็นชอบ

“ก็โลกหน้ามีจริง เขาตำริว่า โลกหน้ามีจริง ความตำริของเขานั้น  
เป็นความตำริชอบ

“ก็โลกหน้ามีจริง เขากล่าวว่าโลกหน้ามีจริง วาจาของเขานั้นเป็น  
วาจาชอบ

“ก็โลกหน้ามีจริง เขากล่าวว่าโลกหน้ามีจริง ชื่อว่าไม่ทำตนเป็นข้าศึก  
ต่อพระอรหันต์ ผู้รู้แจ้งโลกหน้า

“ก็โลกหน้ามีจริง เขาให้ผู้อื่นเข้าใจว่า โลกหน้ามีจริง การให้ผู้อื่น  
เข้าใจของเขานั้น เป็นการให้ผู้อื่นเข้าใจโดยลัทธิธรรม และเขาย่อมไม่ยกตน  
ไม่ข่มผู้อื่นด้วยการที่ให้ผู้อื่นเข้าใจโดยลัทธิธรรมนั้นด้วย

“เขาละโทษ คือ ความเป็นคนทุศีล ตั้งไว้เฉพาะแต่คุณ คือ ความ  
เป็นคนมีศีลไว้ก่อนเทียว ด้วยประการฉะนี้...”

**พระไตรปิฎก พระสุตตันตปิฎก  
มัชฌิมนิกาย มัชฌิมปัณณาสก์ อปิปณณกสูตร**

“...**ท้าวตรีภุช** อยู่ด้านทิศบูรพา ปกครองทิศนั้น เป็นอธิบดีของพวก**คนธรรพ์** เธอเป็นมหาราช มียศ แม้นบุตรของเธอก็มาก มีนามว่า อินท มีกำลังมาก มีฤทธิ์ มีอานุภาพ มีรัศมี มียศ ยินดี มุ่งมาแย่งป่าอันเป็นที่ประชุมของภิกษุ

“**ท้าววิรุฬหก** อยู่ด้านทิศทักษิณ ปกครองทิศนั้น เป็นอธิบดีของพวก**กุมภภัณฑ์** เธอเป็นมหาราช มียศ แม้นบุตรของเธอก็มาก มีนามว่า อินท มีกำลังมาก มีฤทธิ์ มีอานุภาพ มีรัศมี มียศ ยินดี มุ่งมาแย่งป่าอันเป็นที่ประชุมของภิกษุ

“**ท้าววิรูปักษ์** อยู่ด้านทิศปัจฉิม ปกครองทิศนั้น เป็นอธิบดีของพวก**นาค** เธอเป็นมหาราช มียศ แม้นบุตรของเธอก็มาก มีนามว่า อินท มีกำลังมาก มีฤทธิ์ มีอานุภาพ มีรัศมี มียศ ยินดี มุ่งมาแย่งป่าอันเป็นที่ประชุมของภิกษุ

“**ท้าวกุเวร** อยู่ด้านทิศอุดร ปกครองทิศนั้น เป็นอธิบดีของพวก**ยักษ์** เธอเป็นมหาราช มียศ แม้นบุตรของเธอก็มาก มีนามว่า อินท มีกำลังมาก มีฤทธิ์ มีอานุภาพ มีรัศมี มียศ ยินดี มุ่งมาแย่งป่าอันเป็นที่ประชุมของภิกษุ

“ท้าวตรีภุชเป็นใหญ่ทิศบูรพา ท้าววิรุฬหกเป็นใหญ่ทิศทักษิณ ท้าววิรูปักษ์เป็นใหญ่ทิศปัจฉิม ท้าวกุเวรเป็นใหญ่ทิศอุดร ท้าวมหาราชทั้ง 4 นั้น ยังทิศทั้ง 4 โดยรอบให้รุ่งเรือง ได้ยืนอยู่แล้วในป่าเขตพระนคร กบิลพัสดุ์...”

พระไตรปิฎก พระสุตตันตปิฎก  
ที่มณีกาย มหาวรรค มหาสมัยสูตร

## สรุปย่อ

- ชีวิตซ้อนมิติหมายถึงสิ่งมีชีวิตที่อยู่ปะปนกับมนุษย์ แต่อยู่ซ้อนมิติกัน จึงทำให้มนุษย์มองไม่เห็นหรือที่เรียกกันโดยทั่วไปว่า **ภาพซ้อนภาพ**
- ชีวิตซ้อนมิติเกือบทุกประเภทที่กล่าวถึงในหนังสือเล่มนี้ คือสิ่งมีชีวิตประเภทเทวดาชั้นจาตุมหาราชิกา ยกเว้นพระบังบด ซึ่งเป็นมนุษย์ แต่บังมิติไว้ไม่ให้มนุษย์เห็น
- เทวดาชั้นจาตุมหาราชิกามีหลากหลายรูปแบบ ทั้งที่คล้ายมนุษย์และกึ่งมนุษย์กึ่งสัตว์ มีความเป็นอยู่ใกล้เคียงกับมนุษย์มาก แต่มีความสบายกว่า ประณีตกว่า
- การพิสูจน์ว่ามีชีวิตซ้อนมิติหรือไม่ ทำได้โดยใช้วิชาในพระพุทธศาสนา คือ ทิพยจักขุ
- อาจใช้ทฤษฎีทางฟิสิกส์สมัยใหม่เข้ามาอธิบายชีวิตซ้อนมิติ ด้วยการเทียบเคียงโดยอ้อมได้
- ชีวิตซ้อนมิติเป็นเครื่องยืนยันกฎแห่งกรรมได้เป็นอย่างดี ชีวิตหลังความตายจะเป็นอย่างไรนั้นขึ้นอยู่กับกรรมที่ทำได้ตอนเป็นมนุษย์

## ความหมายของชีวิตซ่อนมิติ

“ชีวิตซ่อนมิติ” เป็นวลีที่ผู้เขียนใช้เพื่อแทนวลี “ชีวิตซ่อนภาพ” ซึ่งเป็นศัพท์ทางศาสนา เพื่อให้ดูร่วมสมัยขึ้นและให้ชัดเจนขึ้นว่าชีวิตซ่อนภาพนี้มีความเป็นไปได้ และเพื่อเทียบเคียงกับทฤษฎีทางฟิสิกส์สมัยใหม่ว่า ชีวิตซ่อนมิติก็หมายถึงชีวิตซ่อนภาพนั่นเอง

ทางพระพุทธศาสนากล่าวว่า หากยังไม่หมดกิเลส เมื่อคนเราตายแล้วก็ยังต้องเกิด โดยสถานที่เกิดนั้นแบ่งออกเป็น 3 โชนใหญ่ๆ ที่เรียกว่า ภาพ ได้แก่ กามภาพ รูปภาพ และอรูปรภาพ หรือภาพสาม หรือไตรภาพ

อรูปรภาพ คือที่อยู่ของสิ่งมีชีวิตที่เรียกว่า อรูปพรหม รูปภาพ คือที่อยู่ของสิ่งมีชีวิตที่เรียกว่า รูปพรหม ส่วนกามภาพ เป็นที่อยู่ของสิ่งมีชีวิตหลากหลาย ได้แก่ ชาวสวรรค์คือเทวดา มนุษย์ สัตว์ เปเรต อสุรกาย และชวานรก

จากข้อมูลในคัมภีร์ทางพระพุทธศาสนาและจากการวิเคราะห์ของผู้เขียน ซึ่งกล่าวไว้อย่างละเอียดในหนังสือ *พุทธจักรวาล* สามารถสรุปได้ว่า ภาพทั้งสามนี้มีลักษณะซ้อนเป็นชั้นๆ จากล่างขึ้นบน ได้แก่

**กามภาพ** จะมีสิ่งมีชีวิตทั้งที่อยู่สูงจากที่อยู่ของมนุษย์ขึ้นไปเป็นชาวสวรรค์หรือเทวดา ซึ่งเป็นสุคติภูมิ และทั้งที่อยู่ใต้ที่อยู่ของมนุษย์ลงไปเป็นที่อยู่ของชวานรก คือทุคติภูมิ

สำหรับที่อยู่ของมนุษย์นั้น นอกจากสัตว์ที่สามารถมองเห็นได้ด้วยตาเปล่าแล้ว ยังมีสิ่งมีชีวิตที่อยู่คนละมิติร่วมอยู่ด้วย ได้แก่ เปเรต อสุรกาย ซึ่งเป็นสิ่งมีชีวิตประเภทหุคติ รวมถึงเทวดาชั้นต้นคือ จาตุมาหาราชิกา ซึ่งเป็นสิ่งมีชีวิตประเภทสุคติรวมปะปนอยู่ด้วย

ส่วน **รูปภาพ** และ **อรูปรภาพ** เป็นที่อยู่ของสิ่งมีชีวิตประเภทมีความสุขมากกว่าทุกข์ คือสุคติภูมิ

จากข้อมูลนี้ก็กล่าวได้ว่า สิ่งมีชีวิตในระบบของพระพุทธรศานานั้นมีได้ มีเฉพาะมนุษย์และสัตว์ที่ตามนุษย์มองเห็นเท่านั้น แต่ยังมีสิ่งมีชีวิตที่มนุษย์มองไม่เห็นทั้งฝ่ายมีความสุขมากและมีความสุขมากมาร่วมอยู่ด้วย ซึ่งจะว่าไปแล้วก็มีมากกว่ามนุษย์ด้วยซ้ำ ซึ่งสอดคล้องกับข้อมูลในปัจจุบันที่ว่า ความรู้ทางฟิสิกส์สมัยใหม่ยอมรับกันว่า สิ่งที่ตามนุษย์มองเห็น อันได้แก่ สสารปกตินั้นมีได้เป็นทั้งหมดของเอกภพ สสารปกติเป็นเพียงส่วนน้อยมาก เมื่อเทียบกับสิ่งที่มองไม่เห็น ที่เรียกว่า สสารมืด (Dark Matter) และ พลังงานประหลาด<sup>1</sup> ที่เรียกกันว่า พลังงานมืด (Dark Energy)

น่าสนใจมากกว่าเมื่อเทียบเป็นอัตราส่วนแล้ว ในเอกภพมีสสารปกติ 5 เปอร์เซ็นต์ สสารมืด 27 เปอร์เซ็นต์ และพลังงานมืด 68 เปอร์เซ็นต์<sup>2</sup> คล้ายคลึงกับความรู้ในทางพระพุทธรศานา กล่าวคือ สิ่งที่ตามนุษย์มองเห็นมีน้อยกว่าสิ่งที่ตามนุษย์มองไม่เห็น (ในที่นี้เน้นเฉพาะสิ่งมีชีวิตรูปแบบต่างๆ โดยไม่รวมถึงสสารที่ไม่มีชีวิต เช่น ต้นไม้ ภูเขา)

ในหนังสือเรื่อง *ผีมีจริง?* ผู้เขียนได้นำเสนอเรื่องราวของสิ่งมีชีวิตซ่อนมิติไปบ้างแล้ว แต่เน้นไปที่สิ่งมีชีวิตที่เรียกว่าผี ที่ชอบหลอกหลอนมนุษย์ทั้งโดยเจตนาและไม่เจตนา ซึ่งผีในที่นี้ก็เป็นที่ไปได้ทั้งเทวดาชั้นล่างที่มาหลอกหลอนเพื่อขบไล่มนุษย์จากแดนของตน หรือแม้แต่เพื่อหลอกมนุษย์เล่นสนุกๆ รวมทั้งอาจจะเป็นเปรต อสุรกาย และสัมภเวสี (มนุษย์ที่ตายใหม่ๆ ยังเร่ร่อนรอไปเกิดในภพต่างๆ) มาปรากฏกาย หรือปรากฏด้วยอายตนะอื่นๆ ให้มนุษย์เห็นหรือสัมผัสได้ ด้วยต้องการหลอกหลอน

---

<sup>1</sup> อัลเบิร์ต ไอน์สไตน์ อธิบายว่า สสารกับพลังงานมีความเทียบเท่ากันในแง่ที่ว่า สสารสามารถเปลี่ยนเป็นพลังงานได้ และพลังงานก็สามารถรวมเป็นสสารได้ ที่เรียกกันว่า พลังงานมืด (Dark Energy)

<sup>2</sup> ข้อมูลล่าสุดปี ค.ศ. 2017 จากหนังสือ *We Have No Idea: A guide to the Unknown Universe* โดย Jorge Cham และ Daniel Whiteson

หรือเพราะต้องการขอความช่วยเหลือก็ตาม ทั้งหมดนี้อาจสรุปในภาพรวมว่าเป็นชีวิตซ้อนมิติฝ้ายไม่ดี

แต่หนังสือเล่มนี้ ผู้เขียนจะนำเสนอ “ชีวิตซ้อนมิติ” ในอีกรูปแบบหนึ่ง ซึ่งจะดูดีมีระดับกว่าผี เพราะในความเข้าใจของคนทั่วไป มักจะยกให้สิ่งมีชีวิตเหล่านี้มีฐานะที่สูงกว่ามนุษย์ อาจจะเรียกว่า ชีวิตซ้อนมิติฝ้ายดี ซึ่งชาวพุทธเมืองไทยน่าจะรู้จัก หรือเคยได้ยินได้ฟังมา เช่น พญานาค ครุฑ เป็นต้น เรื่องนี้ก็มีรายละเอียดที่น่าสนใจมากมาย เช่น พญานาคมีจริงหรือไม่ ถ้ามี มีสภาพอย่างไร แล้วมีฐานะที่สูงกว่ามนุษย์จริงหรือไม่ เป็นต้น นับเป็นโอกาสอันดีที่ผู้เขียนจะได้นำเสนออย่างละเอียดในหนังสือเล่มนี้

ในภาพรวมแล้ว ชีวิตซ้อนมิติเกือบทั้งหมดที่นำเสนอในเล่มนี้จะเป็นเทวดาชั้นจาตุมหาราชิการะดับล่าง ดังนั้น จึงขอเริ่มด้วยการกล่าวถึงสวรรค์ชั้นจาตุมหาราชิกาก่อน

## สวรรค์ชั้นจาตุมหาราชิกา

คำว่า จาตุ ก็คือ สี่ และมหาราชิกา ก็คือ มหาราช ดังนั้น สวรรค์ชั้นจาตุมหาราชิกา ก็คือสวรรค์ของมหาราชทั้งสี่ ซึ่งเป็นผู้ปกครอง ได้แก่ ท้าวภูเวระ (ภู-เวณ) ท้าวธตรฐ<sup>3</sup> (ทะ-ตะ-รด) ท้าววิรุฬหก (วิ-รุน-หก) และท้าววิรุฬปักข์

มหาราชทั้งสี่นี้แบ่งการปกครองออกไปเป็นสี่ทิศ โดยมีเขาลีเนรุเป็นศูนย์กลาง มหาราชแต่ละท่านจะปกครองสิ่งมีชีวิตซ้อนมิติ (ที่หมายถึงมิติที่ตามนุษย์โดยทั่วไปมองไม่เห็น) ประเภทต่างๆ ที่แตกต่างกันทั้ง 4 ทิศ ได้แก่

---

<sup>3</sup> ภาษาบาลีคือ ธตฺรฐฺจ จึงควรเรียกว่า ธตฺรฐฺฐ แต่โดยทั่วไปคนไทยเรียกว่า ธตฺรฐ

ท้าวภูเวรปกครอง “ยักษ์” ทางด้านทิศเหนือ

ท้าวธรรมปกครอง “คนธรรพ์” ทางด้านทิศตะวันออก

ท้าววิรุฬหกปกครอง “กุมภัณฑ์” ทางด้านทิศใต้

ท้าววิรูปักษ์ปกครอง “นาค” ทางด้านทิศตะวันตก

สำหรับลักษณะการปกครองนั้น บนยอดเขาสีเนรุจะเป็นสวรรค์ชั้นดาวดึงส์ มีท้าวสักกะหรือพระอินทร์เป็นผู้ปกครอง และพระอินทร์ก็ปกครองมหाराชทั้งสี่แห่งสวรรค์ชั้นจาตุมหาราชิกา และเนื่องจากสวรรค์ชั้นจาตุมหาราชิกานี้ตั้งอยู่ที่เขาสีเนรุ ตั้งแต่เกือบยอดเขาลงมาจนถึงเลยเขาสีเนรุออกไป ส่วนหนึ่งก็ปะปนกับมนุษย์ ดังนั้นจึงน่าจะมีลักษณะการปกครองที่ใกล้เคียงกับมนุษย์ เพราะชาวสวรรค์ก็คืออดีตมนุษย์ หรือเมื่อหมดบุญจากสวรรค์แล้วก็อาจย้อนกลับมาเป็นมนุษย์อีก หมายความว่าแม้ว่ามหाराชแต่ละท่านจะปกครองชีวิตซ้อนมิติในแต่ละทิศของตน แต่ชีวิตซ้อนมิติเหล่านั้นก็น่าจะอยู่ปะปนกันไปทั่วทุกทิศ ไม่จำเป็นต้องอยู่ประจำทิศนั้น เพียงแต่มีศูนย์กลางคืออยู่แต่ละทิศเท่านั้น

อาจอุปมาเหมือนกับคนไทยที่แบ่งเป็นภาค เช่น ภาคกลาง แต่ก็ไม่ได้หมายความว่าคนภาคกลางจะไปอยู่อาศัยหรือไปเที่ยวในภาคอื่นไม่ได้ เพียงแต่ภูมิลำเนาอยู่ในภาคกลาง เวลาจะทำเอกสารอะไรทางราชการก็ต้องขึ้นอยู่กับจังหวัดในภาคกลาง เป็นต้น ดังนั้น ยักษ์ คนธรรพ์ กุมภัณฑ์ นาค ซึ่งคือชาวสวรรค์ชั้นจาตุมหาราชิกา ก็น่าจะสามารไปไหนมาไหนในโลกมนุษย์นี้ได้ หรือแม้แต่บางตนอาจจะอยู่ปะปนกับมนุษย์ก็เป็นไปได้ ผู้เขียนจะได้นำเสนอรายละเอียดเกี่ยวกับสิ่งมีชีวิตทั้ง 4 นี้ในบทต่อไป

ขอย้อนกลับมาที่ภาพรวมของสวรรค์ชั้นจาตุมหาราชิกา ซึ่งมีศูนย์กลางคือ เขาสีเนรุ จึงน่าสนใจที่จะระบุว่า เขาสีเนรุเป็นเช่นไร แล้วชาวมนุษย์อยู่ตรงไหนของเขาสีเนรุ

## เขาสีเนรุ

ในสุริยสูตรมีความปรากฏว่า

“...ดูกรภิกษุทั้งหลาย ชุนเขาสีเนรุ โดยยาว 84,000 โยชน์ โดยกว้าง 84,000 โยชน์ หยั่งลงในมหาสมุทร 84,000 โยชน์ สูงจากมหาสมุทรขึ้นไป 84,000 โยชน์<sup>4</sup>...”

ในพระไตรปิฎก เขาสีเนรุมีระยะที่ชัดเจน เป็นชุนเขาที่มีลักษณะโดดเด่นกว่าชุนเขาอื่น คือ มีทั้งยอดเขาที่ทั้งสูงขึ้นไปจากแนวระนาบและต่ำลงมาจากแนวระนาบในระยะที่เท่ากัน ถ้าพิจารณาชุนเขาทั้งหลายในโลกนี้ จะเห็นว่าไม่มีเขาใดเลยที่มีลักษณะเช่นนี้ เพราะมีแต่เขาที่มียอดเขาสูงขึ้นไปจากแนวระนาบคือพื้นดินเท่านั้น แม้แต่ภาพวาดในจินตนาการของจิตรกรต่าง ๆ ผู้เขียนก็ยังไม่เคยพบภาพใดเลยที่เขียนภาพเขาสีเนรุได้ใกล้เคียงกับข้อมูลที่ปรากฏในพระไตรปิฎก

แล้วเราจะอธิบายข้อมูลนี้อย่างไรดี

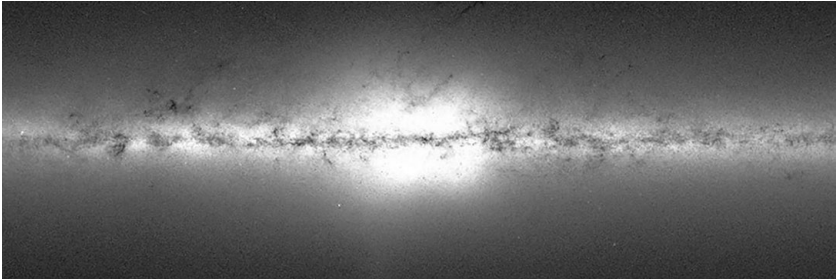
อันที่จริงถ้าพิจารณาเขาสีเนรุตามข้อมูลที่มีจะพบว่า เขาสีเนรุจะมีความสมมาตรในแนวระนาบ บน-ล่าง เพราะคำว่าหยั่งลงและสูงจาก “มหาสมุทร” ในพระไตรปิฎก น่าจะสื่อความหมายเช่นนั้น คือ คล้ายกับภาพสะท้อนของวัตถุในน้ำ หรือเป็นภูเขาที่เสมือน “ลอยอยู่ในน้ำ” จะเห็นภาพได้ชัดเจนขึ้น

---

<sup>4</sup> พระไตรปิฎก พระสุตตันตปิฎก อังคุตตรนิกาย สัตตก-อัฐก-นวกนิบาต สุริยสูตร

จากการศึกษาผู้เขียนพบว่า ขุนเขาลีเนรูนี้นำจะได้แก่ ศูนย์กลางของกาแล็กซีทางช้างเผือกนั่นเอง โดยคำว่า “จุกกวาฟ” หมายถึงถึงทั้งกาแล็กซี (ภาษาไทยใช้คำว่า ดาราจักร ซึ่งคล้ายคลึงกับคำว่า จุกกวาฟที่มีความหมายว่าสิ่งที่ผันไปประจวบจักร) ที่ตามนุษย์มองเห็น และสสารมืดที่อยู่ล้อมรอบกาแล็กซีเป็นทรงกลมที่ตามนุษย์มองไม่เห็น<sup>5</sup>

เมื่อพิจารณาจากภาพตัดขวางของกาแล็กซีทางช้างเผือก จะปรากฏภาพดังนี้<sup>6</sup>



ภาพนี้ใช้ช่วงคลื่นอินฟราเรด (Infrared) ซึ่งเป็นคลื่นแสงในช่วงคลื่นที่ตามนุษย์มองไม่เห็น บันทึกไว้แล้วนำมาปรับให้เป็นภาพที่ตามนุษย์มองเห็นได้ จะเห็นว่าในช่วงศูนย์กลางกาแล็กซีนั้นมีสิ่งที่นักวิทยาศาสตร์เรียกว่าส่วนโป่ง (Bulge) ที่มีระยะความสูง-ต่ำ-ยาว เป็นระยะที่ใกล้เคียงกัน

---

<sup>5</sup> รายละเอียดของการตีความของผู้เขียนนี้ปรากฏในหนังสือ พุทธจักรวาล และมีคำอธิบายเพิ่มเติมในหนังสือ อิทธิฤทธิ์มีจริง และ ผีมีจริง? ดังนั้น ในเล่มนี้ผู้เขียนจะไม่ลงในรายละเอียดถึงเหตุผลสนับสนุนที่ได้กล่าวไปแล้ว แต่จะขยายความเพิ่มเติมเฉพาะในส่วนที่เกี่ยวข้องกับชีวิตซ้อนมิติเล่มนี้เท่านั้น

<sup>6</sup> ภาพจาก <http://www.sdss.org/surveys/apogee-2/apogee-2-background/>

เมื่อพิจารณาข้อความที่กล่าวว่า

“...ขุนเขาลีเนรุ โดยยาว 84,000 โยชน์ โดยกว้าง 84,000 โยชน์  
หยั่งลงในมหาสมุทร 84,000 โยชน์ สูงจากมหาสมุทรขึ้นไป 84,000 โยชน์...”

จะพบว่าสามารถเทียบเคียงกับส่วนโค้งนี้ได้ใกล้เคียงมาก นอกจากนี้  
ยังมีคำอธิบายเพิ่มเติมในคัมภีร์ว่า **ความยาวและความกว้างที่เท่ากันนี้**  
**หมายถึงเส้นผ่านศูนย์กลางของเขาลีเนรุ คือเขาลีเนรุมีลักษณะกลม**

เรียกได้ว่า เขาลีเนรุปรากฏอยู่ตรงหน้าของเรานั่นเอง

หากเป็นภาพที่ตามนุษย์มองเห็น จะเป็นดังนี้<sup>7</sup>



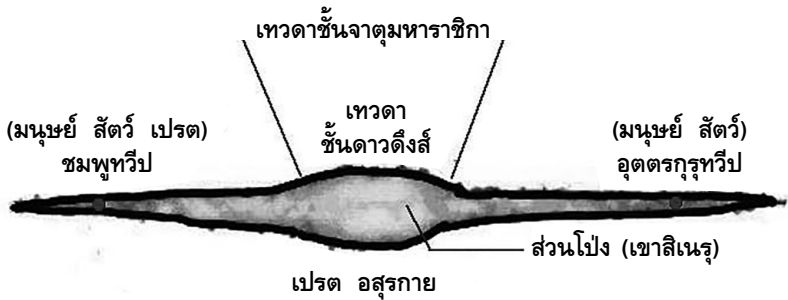
มีข้อสังเกตเพิ่มเติมว่า จะเห็นว่าตรง **ส่วนโค้ง** ที่อยู่บริเวณศูนย์กลาง  
กาแล็กซีทางช้างเผือกที่มองด้วยตาเปล่านี้ จะเห็นไม่ชัดว่ามีลักษณะที่  
สูงขึ้นไปและต่ำลงมาจากแนวระนาบเหมือนกับที่เห็นในช่วงคลื่นอินฟราเรด  
ซึ่งสมเหตุสมผลมากถ้าเราจะอธิบายว่า โดยปกติเราจะมองไม่เห็นสิ่งมีชีวิต  
ที่อยู่ซ้อนมิตินับเรา (โดยเน้นไปที่ชาวสวรรค์ชั้นจาตุมหาราชิกา) เพราะช่วง

---

<sup>7</sup> ภาพจาก [https://en.wikipedia.org/wiki/Milky\\_Way](https://en.wikipedia.org/wiki/Milky_Way)

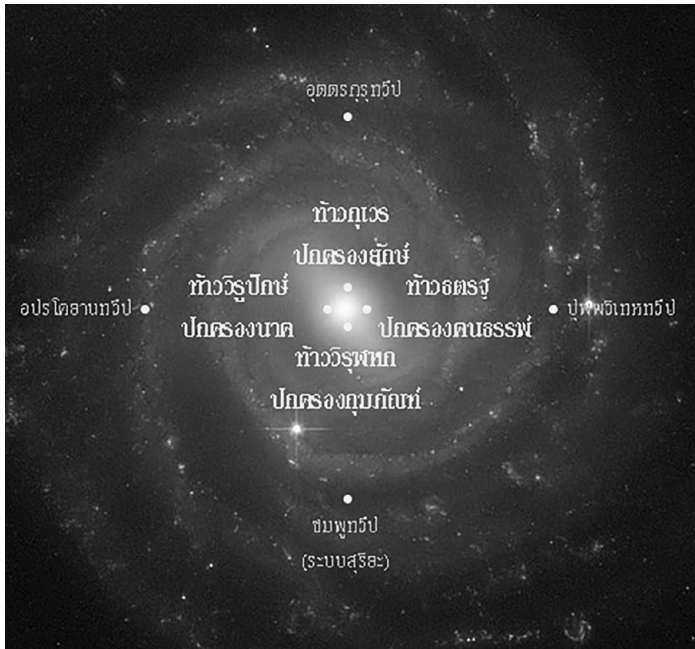
คลื่นการมองเห็นของมนุษย์นั้นมีขอบเขตจำกัด เช่น อินฟราเรด ซึ่งเป็นช่วงคลื่นแสงที่โดยปกติมนุษย์จะมองไม่เห็น แต่อาจมองเห็นได้ในช่วงคลื่นอื่นๆ

ดังนั้น ภาพตัดขวางของกาแล็กซีทางช้างเผือกนี้เมื่อใส่ข้อมูลทางพระพุทธศาสนาเข้าไป จะปรากฏดังภาพ



นอกจากนี้เมื่อเราระบุว่า เขาลีเนรุคือส่วนโป่งของกาแล็กซีทางช้างเผือกแล้ว ดังนั้น การระบุทิศของมหาราชทั้งสี่ รวมถึงสิ่งมีชีวิตประเภทมนุษย์ซึ่งแบ่งได้เป็น 4 ทิศใน 4 ทวีปเช่นกัน คือ ชาวชมพูทวีป (ระบบสุริยะของเรา) อปรโคยานทวีป อุตตรกुरुทวีป และปุพพวิเทหทวีป ก็สามารถแสดงภาพในมุมมองตานก หรือมองจากบนลงไปได้ดังภาพในหน้าถัดไป<sup>8</sup>

<sup>8</sup> ในภาพเป็นกาแล็กซี ชื่อว่า UGC 12158 ซึ่งนักดาราศาสตร์มีความเห็นว่ามีลักษณะคล้ายคลึงกับกาแล็กซีทางช้างเผือกของเรา เนื่องจากโลกอยู่ในกาแล็กซีทางช้างเผือก จึงไม่สามารถมองในมุมมองแบบตานกนี้ได้ ภาพกาแล็กซีอ้างอิงจาก [https://en.wikipedia.org/wiki/Milky\\_Way](https://en.wikipedia.org/wiki/Milky_Way)



ดังนั้น ชีวิตซ่อนมิติในความหมายของผู้เขียนคือ สิ่งมีชีวิตที่มีใช้มนุษย์ที่ซ่อนปะปนอยู่บนโลกมนุษย์ซึ่งก็คือในชมพูทวีป และเกือบทั้งหมดจะเป็นชาวสวรรค์ชั้นจาตุมหาราชิการะดับล่างที่อยู่เลยจากเขาสิเนรุมา ทั้งนี้ไม่ได้หมายความว่า จะมีเฉพาะ “กุมภกัณฑ์” เท่านั้น เพราะชาวสวรรค์ชั้นจาตุมหาราชิกาน่าจะไปไหนมาไหนได้ในขอบเขตแนวระนาบของกาแล็กซี ดังที่ผู้เขียนได้อธิบายไปแล้วในหัวข้อ **สวรรค์ชั้นจาตุมหาราชิกา**

## กลุ่มของสิ่งมีชีวิตซ่อนมิติ

คำถามต่อมาคือ สิ่งมีชีวิตซ่อนมิติมี 4 ประเภท ได้แก่ ยักษ์ คนธรรพ์ กุมภกัณฑ์ นาค เท่านั้นหรือไม่

คำตอบคือ มีมากกว่านี้

ในพระไตรปิฎกมีคำอธิบายว่า ชาวสวรรค์ชั้นจาตุมหาราชิกานั้นมี

ลักษณะคล้ายๆ กับมนุษย์ คือมีความหลากหลายในทางพันธุกรรม (น่าจะ  
ใช้คำนี้ได้ เพราะกรรมเป็นเครื่องจำแนกเผ่าพันธุ์) มีความชอบที่แตกต่างกัน  
ทั้งนี้ผู้เขียนจะไม่นำมาอธิบายไว้ในเล่มนี้ทั้งหมด โดยจะขอนำมาอธิบาย  
8 ประเภท หรือ 8 กลุ่ม ดังนี้

1. ยักษ์
2. คนธรรพ์
3. กุมภัณฑ์
4. นาค
5. ครุฑ
6. วิหารธร
7. ชาวลีแล
8. พระบังบด

4 กลุ่มแรกคือ **ยักษ์ คนธรรพ์ กุมภัณฑ์** และ **นาค** น่าจะเป็น  
กลุ่มที่มีจำนวนพอสมควร จึงต้องมีทหารปกครอง และเป็นกลุ่มที่  
คนไทยน่าจะได้ยินได้ฟังเรื่องราวบ่อย

กลุ่มที่ 5 **ครุฑ** ตามคัมภีร์อธิบายว่า มักจะเป็นปรปักษ์ คือไม่ถูกกัน  
กับนาค และมีข้อสังเกตว่า ราชการไทยใช้สัญลักษณ์คือครุฑนี่เอง

กลุ่มที่ 6 **วิหารธร** เป็นกลุ่มที่มีใจฝึกฝนในเรื่องความรู้ต่างๆ เช่น  
พวกที่เรียกว่า ไสยเวท เป็นต้น

กลุ่มที่ 7 **ชาวลีแล** จะมีลักษณะคล้ายๆ กับมนุษย์ประเภทที่ชอบ  
อยู่เงียบๆ มีสังคมเล็กๆ ไม่ชอบพบปะสังคมใหญ่

กลุ่มที่ 8 **พระบังบด** จะแตกต่างจากทุกกลุ่ม กล่าวคือทั้ง 7 กลุ่ม  
แรกในภาพรวมเป็นชาวสวรรค์ชั้นจาตุมหาราชิกา แต่พระบังบดเป็นมนุษย์  
ผู้อยู่ในเพศนักบวช ซึ่งโดยปกติจะใช้ฤทธิ์ของท่าน “บัง” หรือซ่อนมิติ ที่อยู่

ของกลุ่มของท่านมิให้ชาวมนุษย์เห็น ซึ่งผู้เขียนเห็นว่าน่าสนใจ และท่านเหล่านี้ก็มีความเป็นอยู่ที่ชาวสวรรค์ จึงนำมารวมไว้ในหนังสือเล่มนี้ด้วย

## การพิสูจน์ชีวิตซ่อนมิติ

ก่อนที่จะลงไปถึงรายละเอียดของชีวิตซ่อนมิติแต่ละกลุ่มนั้น ผู้เขียนจะนำเสนอเรื่องมิติซ่อนมิติในบทที่ 1 เพื่อนำคำอธิบายเกี่ยวกับมิติในทางฟิสิกส์สมัยใหม่ซึ่งทฤษฎีล่าสุดมีถึง 11 มิติ มาอธิบายว่านักฟิสิกส์เขาตีความว่าอย่างไร แล้วเทียบเคียงกับภพซ้อนภพในทางพระพุทธศาสนาว่าใกล้เคียงกันอย่างไร เพื่อนำไปสู่คำถามสำคัญคือ เราจะรู้ได้อย่างไรว่าชีวิตซ่อนมิติเหล่านี้มีอยู่จริง และจะพิสูจน์ได้อย่างไร

จากนั้นในบทที่ 2 ผู้เขียนจะนำเสนอ *การพิสูจน์โดยตรง* ที่จะทำให้สามารถมองเห็นสิ่งมีชีวิตเหล่านี้ได้ ด้วยการปฏิบัติธรรมตามวิธีในพระพุทธศาสนา จนกระทั่งได้คุณวิเศษที่เรียกว่า “ทิพยจักขุ”

แต่มีเหมือนกันที่ในบางกรณี ชีวิตซ่อนมิติเหล่านี้ก็อาจจะทำกายให้หยาบขึ้นจนกระทั่งมนุษย์บางคนสามารถมองเห็นได้ หรือในบางกรณีมนุษย์บางคนอาจจะสัมผัสพิเศษมองเห็นชีวิตซ่อนมิติเหล่านี้ได้ หรือมีบางเหตุการณ์ที่อาจเกิดการซ้อนเหลื่อมทางมิติให้มนุษย์และชีวิตซ่อนมิติเหล่านี้เห็นกันได้ ซึ่งผู้เขียนจะแทรกเรื่องราวเหล่านี้ไว้ในบทอื่นๆบ้าง

อย่างไรก็ตาม สิ่งเหล่านี้เป็นเรื่องที่รู้ได้เฉพาะตน เป็นเรื่องยากที่จะอธิบายหรือรู้เห็นได้อย่างกว้างขวาง เพราะเราคงไม่สามารถเชิญท่านเหล่านี้ให้มาปรากฏให้เห็นได้เหมือนเชิญมนุษย์ท่านใดท่านหนึ่งมาอบรมสั่งสอน แต่ครั้งนั้นจะกล่าวว่สิ่งเหล่านี้ไม่มีเพราะเรามองไม่เห็นก็คงไม่สามารถกล่าวได้เช่นกัน เพราะมนุษย์เรามีขีดจำกัดทั้งการมองเห็นและการได้ยิน สิ่งที่เรามองไม่เห็นหลายอย่างก็ได้รับการพิสูจน์ว่ามีอยู่ เช่น อะตอมคลื่นความโน้มถ่วง เป็นต้น

ในปัจจุบัน นักฟิสิกส์ก็เริ่มพบปัญหาในการพิสูจน์บางอย่างเหมือนกัน เช่น อะตอม เคลื่อนความโน้มถ่วง ซึ่งจะต้องใช้เทคโนโลยีในระดับสูงมาก และหลายๆเรื่องเทคโนโลยีก็ยังไม่ถึง เช่น อนุภาคที่เล็กกว่าอะตอม ลงไป หรือก็คือทฤษฎีควอนตัม จึงต้องใช้การพิสูจน์โดยอ้อม ซึ่งการศึกษาเรื่องราวของอนุภาคที่เล็กมากๆนี้ โดยส่วนใหญ่จำเป็นต้องใช้การพิสูจน์โดยอ้อม

ผู้เขียนพบว่า คำอธิบายหลายเรื่องในฟิสิกส์สมัยใหม่นี้ พอที่จะเทียบเคียงหรือพิสูจน์โดยอ้อมถึงชีวิตซ้อนมิติได้ ซึ่งผู้เขียนจะแทรกรายละเอียดเหล่านี้ไว้ในบทอื่นบ้างเช่นกัน

กล่าวได้ว่า เรื่องราวของชีวิตซ้อนมิตินี้ สอดคล้องกันเป็นอย่างดีกับ หลักกรรมเรื่องการเวียนว่ายตายเกิด โลกนี้ โลกหน้า ซึ่งพระผู้ประพฤติดี ปฏิบัติชอบหลายท่านก็ได้ไปรู้ไปเห็นเรื่องราวต่างๆเหล่านี้ แล้วนำมาเล่าให้เราชาวบ้านทั่วไปฟัง เพื่อให้มีความศรัทธามั่นคงในเรื่องบุญบาป ทำดีได้ดี ทำชั่วได้ชั่ว ตามที่เราได้ยินได้ฟังได้อ่านกันอยู่เป็นประจำ

ผู้เขียนเขียนหนังสือเล่มนี้ เหตุผลหนึ่งก็เพื่อสนับสนุนพระผู้ประพฤติดี ปฏิบัติชอบเหล่านั้น ซึ่งก็คือสนับสนุนคำสอนในพระพุทธศาสนา อันนำมาสู่ความมั่นใจในการปฏิบัติของชาวพุทธ รวมถึงการเชื่อเชื่อบุคคลต่างศาสนา ให้มาศึกษาคำสอนในพระพุทธศาสนา เพื่อประโยชน์ตนและประโยชน์ต่อสังคมสืบไป

ขอเชิญผู้อ่านเข้าสู่เรื่องราวของชีวิตในอีกมิติหนึ่งที่ซ้อนกับเราอยู่ ไม่ใกล้ไม่ไกล ณ บัดนี้

# บทที่ 1

## มิติซ้อนมิติ

“...ดูกรอานนท์ เธอพึงทราบข้อความนี้ โดยปริยายแม่นี้ เหมือนที่เราได้กล่าวไว้ว่า เพราะภพเป็นปัจจัยจึงเกิดชาติ ดูกรอานนท์ ก็ถ้าภพมิได้มีแก่ใครๆ ในภพไหนๆ ทั่วไปทุกแห่งหน คือ กามภพ รูปภพ อรูปภพ เมื่อภพไม่มีโดยประการทั้งปวง เพราะภพดับไป ชาติจะพึงปรากฏได้บ้างไหมฯ ไม่ได้เลย พระเจ้าข้าฯ”

“เพราะเหตุนั้นแหละ อานนท์ เหตุ นิทาน สมุทัย ปัจจัยแห่งชาติ ก็คือภพนั่นเองฯ...”

พระไตรปิฎก พระสุตตันตปิฎก  
ทีฆนิกาย มหาวรรค มหานิทานสูตร

“...ถ้าสิ่งมีชีวิตในมิติอื่นมีจริง พวกเขาประกอบขึ้นจากอะไร แน่แน่นอนว่าไม่ใช่สสารที่ประกอบขึ้นจากอะตอมเหมือนคนเรา เพราะอะตอมมีในมิติของเราเท่านั้น...”

ส่วนหนึ่งจากหนังสือ *The Science of Interstellar*  
ชื่อบท Bulk Beings เขียนโดย Kip Thorne

## สรุปย่อ

- พระพุทธศาสนากล่าวถึงภพสาม ได้แก่ กามภพ รูปภพ และอรุภพ ซึ่งเป็นที่อยู่ของสิ่งมีชีวิตที่มีความละเอียดของจิตต่างกัน สามภพนี้มีลักษณะซ้อนกันเป็นชั้นๆ สูงขึ้นไป
- โลกมนุษย์ซึ่งอยู่ในกามภพ ก็มีสิ่งมีชีวิตนอกเหนือจากมนุษย์และสัตว์ที่คนทั่วไปเห็นกัน เรียกว่าภพซ้อนภพ
- ทางฟิสิกส์อธิบายได้แล้วว่า สิ่งที่มนุษย์มองเห็นนั้นเป็นเพียงช่วงคลื่นแสงสั้นๆ ของช่วงคลื่นแสงทั้งหมดที่มีช่วงคลื่นยาวกว่านั้น แม้แต่คลื่นเสียงเองก็คล้ายกันคือ มีช่วงคลื่นเสียงที่ได้ยินน้อยกว่าช่วงคลื่นเสียงทั้งหมด
- ตามหลักฟิสิกส์ปัจจุบัน มิติในทางกายภาพมี 4 มิติ คือ กว้าง-ยาว-สูง และเวลา แต่ทฤษฎีฟิสิกส์สมัยใหม่กล่าวถึงมิติที่มากขึ้น
- ปัญหาสำคัญข้อหนึ่งในฟิสิกส์สมัยใหม่คือ พบว่ามีสสารที่มองไม่เห็นมากกว่าสสารทั่วไปที่มองเห็นได้ในอัตราส่วนถึง 9 ต่อ 1 เมื่อเทียบปริมาณในกาแล็กซี แต่ยังไม่ทราบว่าคืออะไร
- มีความเป็นไปได้ว่า สสารที่มองไม่เห็นคือชีวิตในหลายรูปแบบนอกเหนือจากมนุษย์และสัตว์ในลักษณะมิติซ้อนมิติเทียบเท่าภพซ้อนภพนั่นเอง

## ภพสาม

พระพุทธศาสนากล่าวถึง “ภพสาม” ได้แก่ กามภพ รูปภพ และ อรูปภพ ซึ่งเป็นที่อยู่ของสิ่งมีชีวิตที่มีความละเอียดของจิตต่างกัน สามภพนี้มีลักษณะซ้อนกันเป็นชั้นๆ สูงขึ้นไป

*กามภพ* เป็นที่อยู่ของสิ่งมีชีวิตทั้งประเภทสุคติ คือ เทวดา มนุษย์ และทุคติ คือ สัตว์ เปรต อสุรกาย และชาวนรก

*รูปภพ* เป็นที่อยู่ของรูปพรหม คือสิ่งมีชีวิตที่มีความเจริญของจิตใจที่ฝึกสมาธิจนได้รูปฌาน

*อรูปภพ* เป็นที่อยู่ของอรูปพรหม คือสิ่งมีชีวิตที่มีความเจริญของจิตใจที่ฝึกสมาธิจนได้อรูปฌาน

บนโลกมนุษย์ซึ่งอยู่ในกามภพก็มีสิ่งมีชีวิตที่นอกเหนือจากมนุษย์และสัตว์ที่คนทั่วไปเห็นกัน คือ มีทั้งเทวดาบางประเภท เปรต และสัมภเวสี มีที่อยู่แบบที่เรียกกันโดยทั่วไปว่า “ภพซ้อนภพ”

คำถามคือ ข้อมูลเหล่านี้สามารถอธิบายในสาขาวิทยาศาสตร์ทางฟิสิกส์ได้หรือไม่ ทั้งนี้ผู้เขียนจะไม่ใช้คำว่าอธิบายตามหลักเหตุผลในทางวิทยาศาสตร์ เพราะศาสตร์อื่นก็ต้องใช้เหตุและผลเช่นกัน เช่น แต่งกลอนก็ต้องมีสัมผัสเป็นไปตามกฎเกณฑ์ที่มีเหตุและผลที่ตั้งไว้ หรือภาษาก็มีกฎเกณฑ์ทางภาษา เป็นต้น เพียงแต่ภาษาฟิสิกส์เป็นภาษาที่รัดกุมและมีความก้าวหน้าอย่างมาก และเป็นศาสตร์ที่ทรงอิทธิพลในปัจจุบัน อีกทั้งในฟิสิกส์สมัยใหม่ก็มีผู้รู้หลายท่าน ทั้งนักฟิสิกส์และนักการศานากล่าวว่า เริ่มมีความสอดคล้องกันอย่างน่าแปลกใจ

ที่สำคัญ หลักเหตุและผลที่รัดกุมเริ่มใช้ไม่ได้กับบางทฤษฎีใหม่ๆ เช่น ทฤษฎีควอนตัม ซึ่งเป็นทฤษฎีที่ให้ค่ากับ *ความน่าจะเป็น* ซึ่งดูเหมือนไร้เหตุผลในหลายกรณี และมีระบบปรัชญาที่คลุมเครือไม่ชัดเจน และผลการทดลองหลายอย่างก็อธิบายไม่ได้ตามหลักเหตุและผลเดิม ถึงขนาดที่

ไอน์สไตน์ นักฟิสิกส์ที่ได้รับการยอมรับว่าเป็นอันดับหนึ่งของโลก ยังหันหลังให้กับทฤษฎีนี้

ดังนั้น นอกจากจะถามว่า *ชีวิตซ้อนมิติสามารถอธิบายได้ในทางฟิสิกส์หรือไม่* ผู้เขียนเห็นว่าน่าจะมีอีกคำถามหนึ่งคือ *ข้อมูลทางพระพุทธศาสนาสามารถแนะแนวการตอบคำถามเชิงปรัชญาทางฟิสิกส์สมัยใหม่ได้หรือไม่* คำถามนี้น่าจะเป็นประโยชน์ เพราะมีนักฟิสิกส์หลายท่านมาศึกษาพระพุทธศาสนาหรือปรัชญาตะวันออกอื่นเพื่อหาวิธีการตอบปัญหาเชิงปรัชญาของทฤษฎีควอนตัมเช่นกัน เช่น เดวิด โบห์ม<sup>1</sup> เป็นต้น

สำหรับบทนี้จะนำเสนอคำอธิบายที่ใช้เทียบเคียงกับชีวิตซ้อนมิติทั้งหมดที่จะกล่าวต่อไปในเล่มนี้ เพื่อสื่อว่ามิติซ้อนมิติและชีวิตซ้อนมิตินั้นพอจะอธิบายเทียบเคียงได้หรือไม่ อย่างไร ในภาพรวม

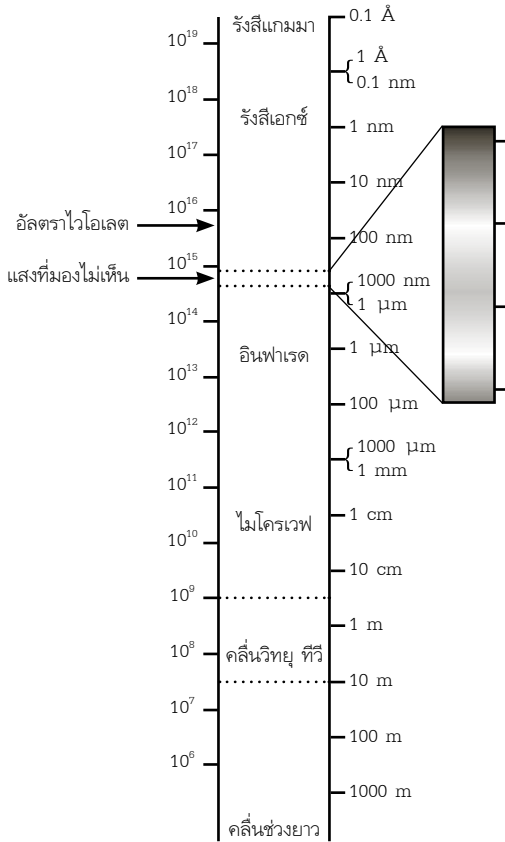
## ความรู้ทางฟิสิกส์เพื่อความเข้าใจเบื้องต้น

ทางฟิสิกส์อธิบายได้แล้วว่า สิ่งที่มีมนุษย์มองเห็นนั้นเป็นเพียงช่วงคลื่นแสงสั้นๆ ของช่วงคลื่นแสงทั้งหมดที่มีช่วงยาวกว่านั้น แม้แต่คลื่นเสียงเองก็คล้ายกันคือ มีช่วงคลื่นเสียงที่ได้ยินน้อยกว่าช่วงคลื่นเสียงทั้งหมด

ก) แสงที่ทำให้เรามองเห็นสิ่งต่างๆ ได้นั้น ในทางฟิสิกส์ใหม่พบว่าแสงคือคลื่นแม่เหล็กไฟฟ้า (และเป็นอนุภาคด้วย) และแสงที่เรามองเห็นนี้เป็นเพียงแค่วงคลื่นสั้นๆ ช่วงหนึ่งในช่วงความยาวคลื่นแม่เหล็กไฟฟ้าทั้งหมด ดังภาพในหน้าถัดไป

---

<sup>1</sup> David Bohm (ค.ศ. 1917-1992) นักฟิสิกส์ทฤษฎี



จากภาพ ด้านล่างสุดคือช่วงคลื่นที่ยาวที่สุด ลดหลั่นลงไปจนช่วงคลื่นที่สั้นที่สุดซึ่งอยู่ด้านบน จะเห็นว่าช่วงคลื่นแสงที่ตาคนเราสามารถมองเห็นได้มีเพียงช่วงสั้นๆ นิดเดียว แล้วมีช่วงคลื่นแสงที่ยาวขึ้นไปอีกที่เราไม่สามารถมองเห็นได้ ได้แก่ ช่วงคลื่นอินฟราเรด คลื่นไมโครเวฟ คลื่นวิทยุ ทีวี และคลื่นช่วงยาว ตามลำดับ ส่วนช่วงคลื่นที่สั้นกว่าที่สายตามองเห็นก็คือ ช่วงคลื่นอัลตราไวโอเลต คลื่นเอกซเรย์ (รังสีเอกซ์) และคลื่นแกมมา (รังสีแกมมา) ตามลำดับ

มีเกร็ดที่น่าสนใจคือ ช่วงแสงที่มองเห็นได้นี้ กินพื้นที่ระหว่างช่วง

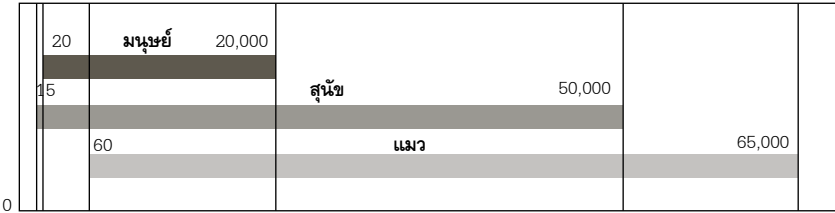
คลื่นต่ำสุดคือสีแดง ช่วงสูงสุดคือสีม่วง ดังนั้น คำว่า อัลตราไวโอเลต (Ultraviolet, UV) คือ Ultra + Violet แปลตรงตัวคือ เหนือม่วง ซึ่งหมายถึง อัลตราไวโอเลตเป็นช่วงคลื่นที่สั้นกว่า และอยู่เหนือสีม่วงขึ้นไป หมายความว่าแสง UV จริงต้องมองไม่เห็น คือไม่เห็นแม้กระทั่งสีม่วง เพราะเลยไปแล้ว เช่นเดียวกับอินฟราเรด (Infrared) คือ infra + red หมายถึง ใต้แดง คือ ช่วงคลื่นใต้สีแดงไปแล้วที่ยาวกว่าที่เราจะมองเห็นนั่นเอง

ข) *คลื่นเสียง* เป็นคลื่นชนิดหนึ่งที่สำคัญตัวกลางคืออากาศ โดยแหล่งกำเนิดเสียงเกิดจากการสั่นของสสารใดๆ เช่น เสียงมนุษย์เกิดจากการสั่นสะท้อนของเส้นเสียงที่อยู่ภายในกล่องเสียงบริเวณลูกกระเดือก (การสั่นเสียงของสัตว์ก็ในทำนองเดียวกัน) ส่วนเสียงอื่นๆ เช่น เสียงเคาะประตู ก็เกิดจากการสัมผัสกับประตูที่แรงพอ ทำให้วัตถุคือประตูเกิดการสั่นแล้วสะท้อนคลื่นเสียงนั้นออกมา อธิบายได้อีกอย่างหนึ่งว่า เมื่อมีการสั่นสะท้อนของวัตถุก็จะมีพลังงานเกิดขึ้น แล้วถ่ายโอนพลังงานนั้นผ่านอากาศออกไปยังหูผู้ฟัง กล่าวคือ ถ้าไม่มีอากาศเราก็จะไม่ได้ยินเสียง เช่น โดยหลักการแล้วในอวกาศที่มีสภาพเป็นสุญญากาศ เราจะได้ยินเสียง

คลื่นเสียงยังสามารถแบ่งได้เป็น 3 ช่วง คือ

1. คลื่นเสียงที่มนุษย์ได้ยิน (Audible Wave)
2. คลื่นใต้เสียง (Infrasonic Wave) เป็นคลื่นที่มนุษย์ไม่ได้ยิน จะอยู่ที่คลื่นที่มนุษย์ได้ยิน เช่น คลื่นแผ่นดินไหว หรือถ้าในกรณีของสัตว์ก็เช่น ช้างจะส่งเสียงในช่วงคลื่นนี้เพื่อสื่อสารกับช้างตัวอื่น เป็นต้น
3. คลื่นเหนือเสียง (Ultrasonic Wave) เป็นคลื่นที่มนุษย์ไม่ได้ยินเช่นกัน จะอยู่เหนือคลื่นที่มนุษย์ได้ยิน คลื่นเหนือเสียงนี้ใช้ในการตรวจอวัยวะภายในของมนุษย์ ด้วยการแปลงคลื่นเสียงให้เป็นภาพ หรือใช้ในการวัดระดับความลึกของท้องทะเล หรือใช้ในการเรียกสุนัขหรือแมวในกรณีที่ไม่ต้องการให้มนุษย์ได้ยิน โดยมีอุปกรณ์ที่เรียกว่า นกหวีดไร้เสียง เป็นต้น

มนุษย์และสัตว์มีขอบเขตในการรับรู้คลื่นเสียงที่ต่างกัน สัตว์ที่เราคุ้นเคย เช่น สุนัขและแมวนั้นต่างก็มีการรับรู้ช่วงคลื่นเสียงที่กว้างกว่ามนุษย์ กล่าวคือ สุนัขมีช่วงคลื่นที่กว้างกว่าทั้งใต้เสียงและเหนือเสียง ส่วนแมวมีช่วงคลื่นเสียงที่กว้างกว่าไปในทางเหนือเสียง แสดงได้ดังภาพ<sup>2</sup>

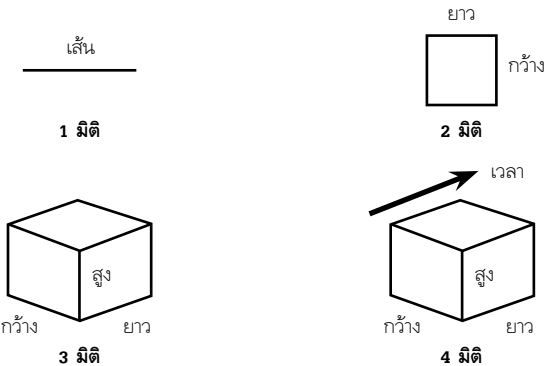


หน่วยวัด : เฮิรตซ์ (จำนวนความถี่ของคลื่นใน 1 วินาที)

## มิติทั้ง 4

ตามหลักฟิสิกส์ปัจจุบัน มิติในทางกายภาพมี 4 มิติ คือ กว้าง-ยาว-สูง และเวลา

คำว่า มิติ อธิบายได้ดังภาพ



<sup>2</sup>ภาพจากสรกานต์ ศรีตองอ่อน, **ผีมีจริง?**, (กรุงเทพฯ: อมรินทร์ธรรมะ อมรินทร์พริ้นติ้งแอนด์พับลิชชิ่ง, 2560), หน้า 100.

1 มิติ คือ ระยะด้านเดียว ที่เรียกกันว่า เส้น (Line)

2 มิติ คือ มีระยะ 2 ด้าน ด้านกว้าง ด้านยาว เรียกว่า ระนาบ (Plane)

3 มิติ คือ มีระยะ 3 ด้าน ด้านกว้าง ด้านยาว ด้านสูง เรียกว่า ลูกบาศก์ (Cube) โดยเราอยู่ในโลกของสามมิติ หมายถึงรับรู้ได้ในความกว้าง ความยาว และความสูง

แต่เมื่อทฤษฎีสัมพัทธภาพของไอน์สไตน์ปรากฏขึ้น ก็พบอีกว่ามีอีกมิติหนึ่งที่เรารู้จักได้ แต่ไม่ทราบมาก่อนว่ามีความเกี่ยวข้องกับเราอย่างแยกกันไม่ออกคือ มิติ **เวลา** หมายความว่า เวลาสามารถยืดหดได้ คนเรามีเวลาที่ไม่เท่ากันแล้วแต่ว่าอยู่ภายใต้อิทธิพลของความโน้มถ่วงมากหรือน้อย เช่น อยู่บนโลก หรืออยู่ในอากาศที่สูงกว่าโลก หรืออยู่บนดวงจันทร์ เป็นต้น รวมไปถึงคนคนนั้นอยู่ภายใต้ความเร็วมากหรือน้อยอีกด้วย<sup>3</sup>

ดังนั้น ในปัจจุบันจึงยอมรับกันโดยทั่วไปว่า คนเราอยู่ภายใต้ 4 มิติ ได้แก่ กว้าง ยาว สูง และเวลา หรือที่เรียกกันว่ากาลอวกาศ (Spacetime)

## มิติที่มากขึ้น

ทั้งนี้ในปัจจุบัน ทฤษฎีฟิสิกส์สมัยใหม่บางทฤษฎีได้กล่าวถึงมิติที่มากกว่า 4 มิติ ที่เรียกว่า ไฮเปอร์สเปซ (Hyperspace) หรือมิติที่ซ่อนเร้น (Hidden Dimension) หรือมิติที่สูงขึ้น (Higher Dimension) คือ สมการทางฟิสิกส์ที่กำหนดได้นั้นถูกบังคับให้มีมิติที่มากกว่า 4 ซึ่งอาจจะมีถึง 10 หรือ 11 มิติ

นิยายวิทยาศาสตร์เรื่อง *Flatland: A Romance of Many Dimensions* เขียนโดย Edwin A. Abbott น่าจะทำให้ดูปมาเห็นภาพถึงมิติที่

---

<sup>3</sup> ผู้เขียนนำเสนอในหนังสือ **ผีมีจริง?** ว่า นี่เป็นความสมเหตุสมผลที่เทวดาจะมีอายุต่างกัน เพราะอยู่ในสภาพที่ความโน้มถ่วงต่างกัน

มากขึ้นนี้ นิยายเรื่องนี้กล่าวถึงชนเผ่าลึกลับหนึ่งที่ดำรงชีวิตอยู่ในโลกที่แบนราบ 2 มิติ เขาเหล่านั้นไม่รู้เลยว่าโลกมี 3 มิติ พุดง่ายๆคือชนเผ่านี้ไม่รู้จักมิติด้านความสูง

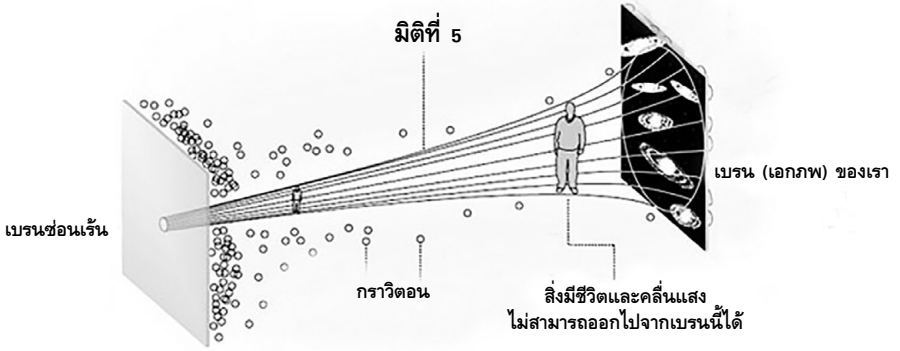
ที่นี่มีนักวิทยาศาสตร์ชาวแฟลตแลนด์คนหนึ่งสามารถทำการทดลองที่ทำให้เขาลอยตัวขึ้นเหนือแผ่นราบคือดินแดน 2 มิตินั้นขึ้นมาได้ ทำให้เขาสามารถเหมือนกับจะหายตัวไป เพราะแสงได้ผ่านลอดตัวเขาไปราวกับว่าเขาไม่มีตัวตนอยู่ และการลอยตัวอยู่เหนือแฟลตแลนด์นี้ เขาก็จะสามารถเห็นเหตุการณ์ต่างๆที่อยู่ในตัวเขาในแผ่นราบนั้น แล้วยังสามารถข้ามผ่านวัตถุต่างๆได้ด้วยวิธีการกระโดดลอยตัวขึ้นไปสู่มิติที่ 3 คือความสูง แล้วก็ไปยังตำแหน่งที่ต้องการ จากนั้นก็กระโดดกลับลงไป ซึ่งในมุมมองของคนอื่นจะเห็นว่าเขาสามารถหายตัวไป แล้วไปปรากฏยังอีกสถานที่หนึ่งๆได้

นิยายเรื่องนี้อุปมาให้เห็นภาพได้ดี คือคนอยู่ในโลกแบบ 2 มิติ จะไม่รู้จักรว่าความสูงเป็นอย่างไร แต่ในโลกจริงนั้นมี 3 มิติ ซึ่งถ้าใครรู้จักกฎเกณฑ์นี้ก็จะทำในสิ่งที่ดูเหมือนปาฏิหาริย์นี้ได้ ดังนั้น เมื่อเราอยู่ในโลก 3 มิติ (และเวลาอีก 1 มิติ) การที่จะมีมิติที่เพิ่มขึ้นโดยเราไม่เคยรู้มาก่อนก็มีความเป็นไปได้เช่นกัน

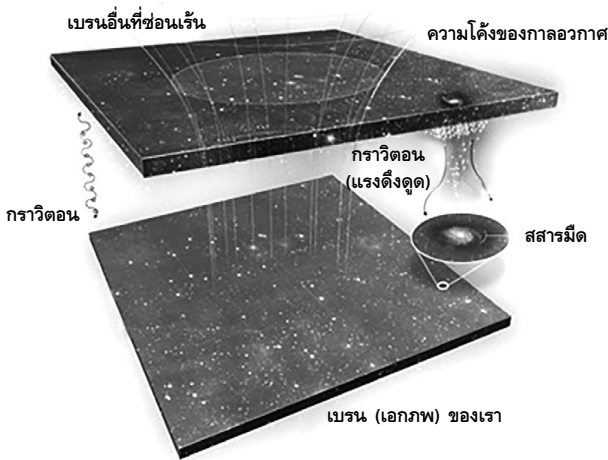
ทฤษฎีของศาสตราจารย์ลิซ่า แรนด์ลล์<sup>4</sup> นักฟิสิกส์แห่งมหาวิทยาลัยฮาร์วาร์ดให้คำอธิบายว่า เราอาศัยอยู่ในมิติทางกายภาพ 3 มิติ รวม 1 มิติเวลา นี่ก็จริง แต่ในภาพรวมแล้วเอกภพนี้มีลักษณะแบน เรียกว่า เบรน (Brane) คลื่นแม่เหล็กไฟฟ้าที่ใช้ในการ “มอง” ภาพต่างๆ ทั้งคลื่นแสงที่ตามนุษย์มองเห็นและคลื่นอื่นๆที่ตามนุษย์มองไม่เห็น เช่น คลื่นอินฟราเรด อยู่ภายในขอบเขตของเบรนนี้เท่านั้น เราจึงไม่สามารถ “เห็น” มิติที่มากขึ้นนี้ ซึ่งเรียกรวมๆว่า มิติที่ 5 ได้ (เพราะมิติที่ 4 หมายถึงเวลา และมิติที่มากขึ้นนี้อาจมีมากกว่า 5 มิติ) ดังภาพในหน้าถัดไป<sup>5</sup>

<sup>4</sup>Lisa Randall (ค.ศ. 1962 - ปัจจุบัน) นักฟิสิกส์ทฤษฎีชาวอเมริกัน

<sup>5</sup>ภาพจาก **พุทธจักรวาล**, หน้า 132.



จากภาพ ตามทฤษฎีนี้กล่าวว่า แม้ว่าคลื่นแม่เหล็กไฟฟ้าจะไม่สามารถหลุดออกไปจากเบรอนนี้ได้ แต่ความโน้มถ่วงที่เรียกว่าอนุภาคกราวิตอนจะสามารถผ่านไปยังมิติที่มากกว่านี้ได้ และมิติที่มากขึ้นนี้อาจอยู่ในด้านซ้าย-ขวาจากมิติเดิม หรืออยู่ด้านบน-ล่างจากมิติเดิมก็เป็นไปได้ ดังภาพ<sup>6</sup>



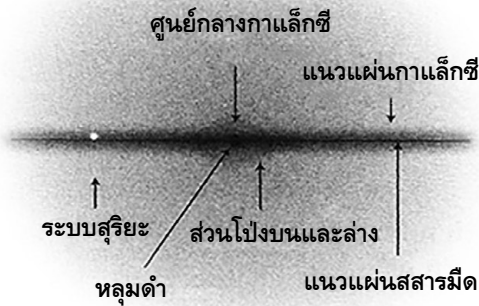
<sup>6</sup> ภาพจาก พุทธจักรวาล, หน้า 141.

ทฤษฎีนี้เองที่มีผู้นำมาใช้ไว้เป็นประเด็นหลักในภาพยนตร์เรื่อง *Interstellar*<sup>7</sup> ที่คงผ่านตาผู้อ่านไปบ้างแล้ว

## สสารที่มองไม่เห็น

ปัญหาสำคัญข้อหนึ่งในฟิสิกส์สมัยใหม่คือ เมื่อเทียบสสารและพลังงานทั้งหมดในเอกภพจะพบว่า มีสสารที่มองไม่เห็น (สสารมืด) ถึง 27 เปอร์เซ็นต์ มากกว่าสสารทั่วไปที่มองเห็นได้ซึ่งมีอยู่ 5 เปอร์เซ็นต์ (ที่เหลือคือพลังงานมืด 68 เปอร์เซ็นต์ ซึ่งนักฟิสิกส์ยังคงสับสนพอกันกับสสารมืด)

แต่ถ้าพิจารณาสสารมืดในแต่ละกาแล็กซี นักฟิสิกส์คาดการณ์กันว่า จะมียูในลักษณะของทรงกลม (Halo) ล้อมรอบดาราจักร และมีอยู่ในแนวแผ่นของกาแล็กซีนั้นในอัตราส่วนคือ สสารปกติ 10 เปอร์เซ็นต์ และ สสารมืด 90 เปอร์เซ็นต์ ดังภาพ<sup>8</sup>



<sup>7</sup> ภาพยนตร์ฮอลลีวูด เข้าฉายในประเทศไทยเมื่อเดือนพฤศจิกายน พ.ศ. 2557

<sup>8</sup> ภาพจากหนังสือ *ผีมีจริง?*, หน้า 97.

สสารนี้มองไม่เห็นและตรวจจับไม่ได้ด้วยคลื่นแม่เหล็กไฟฟ้าทุกช่วงเท่าที่นักฟิสิกส์รู้จัก แต่รู้ได้ว่ามีอยู่เพียงเพราะสสารเหล่านี้มีมวลเท่านั้น

สสารมืดคืออะไรกันแน่ จึงเป็นปริศนาข้อหนึ่งในวงการฟิสิกส์สมัยใหม่ที่ยังหาคำตอบไม่ได้

## มิตซ้อนมิต

จะเห็นได้ว่า ฟิสิกส์สมัยใหม่ได้ให้ความรู้ที่สำคัญสำหรับธรรมชาติว่าเรายังไม่รู้อะไรอีกมากมาย เรามีขีดจำกัดทั้งด้านการเห็นและการได้ยิน และแม้ว่าจะมีการขยายขีดจำกัดนั้นออกไป แต่ก็ยังมีขอบเขตที่มนุษย์เรายังไปไม่ถึงอีกมาก

เราทราบว่าทางฟิสิกส์กำลังสับสนกับมิตที่มากขึ้น ซึ่งเกิดจากทฤษฎีที่พวกเขาสร้างขึ้นมาว่าจำเป็นต้องมีมิตเหล่านี้ แต่มิตเหล่านี้ในทางกายภาพคืออะไรยังเป็นปริศนาอยู่

เราทราบว่าทางฟิสิกส์อธิบายถึงการมีอยู่ของสสารมืดที่มองไม่เห็นไม่ได้ยิน แต่มีมวล ซึ่งก็ไม่ว่างกันว่าเป็นอะไรแน่ รู้แต่ว่ามีมากกว่าสสารที่มองเห็น

หากเราเปิดใจให้กว้าง โดยการนำความรู้ทางพระพุทธศาสนาเข้าไปเทียบเคียง ผู้เขียนมีความเห็นว่าน่าจะช่วยเปิดโลกทัศน์ให้กว้างขึ้น กล่าวคือ “มิตซ้อนมิต” ในทางฟิสิกส์นี้ น่าจะเป็น “ภพซ้อนภพ” นั่นเอง โดยอธิบายเปรียบเทียบได้ว่า

**มิตซ้อนมิต** นี้ มีทั้งที่สูงขึ้นไปและต่ำกว่ามิตที่เราอาศัยอยู่ รวมไปถึงการซ้อนเหลื่อมกันบนโลกมนุษย์นี้เอง

**สสารมืด** ก็คือสิ่งมีชีวิตอื่นที่มีไซ่มนุษย์และสัตว์ ซึ่งมีอยู่มากมายทั้งเทวดา คนธรรพ์ ยักษ์ นาค เปรต สัตว์นรก ฯลฯ โดยในสสารมืดเหล่านี้ หรือที่ศาสตราจารย์ลิซ่า แรนดัลล์ เรียกว่าสสารโปร่งแสง

(Transparent Matter) แทนคำว่าสสารมืดนั้น ในทางพระพุทธศาสนา สามารถอธิบายคำนี้ได้ว่า สสารโปร่งแสงเหล่านี้มีบางประเภทที่สามารถทำกายให้หยাবลงจนกระทั่งใกล้เคียงกับมนุษย์ จนทำให้มนุษย์สามารถเห็นได้ สสารโปร่งแสงเหล่านี้ก็เช่น เทวดา ยักษ์ คนธรรพ์ นาค หรือเปรต เป็นต้น ซึ่งถ้าอธิบายในทางภาษาฟิสิกส์ก็คือ ทำสสารของตนให้อยู่ในคลื่นที่ตามนุษย์มองเห็นได้นั่นเอง

สำหรับการพิสูจน์ทางฟิสิกส์ในเรื่องนี้ ก็คงเหมือนกับทฤษฎีทางฟิสิกส์สมัยใหม่คือ ไม่สามารถพิสูจน์ได้โดยตรง ได้แต่พิสูจน์โดยอ้อม เช่น เรื่องของอนุภาคที่เล็กกว่าอะตอม เป็นต้น ชีวิตซ้อนมิตินี้ก็พิสูจน์ได้โดยอ้อมเช่นกัน กล่าวคือ ถ้าตามองไม่เห็น ก็อาจใช้คลื่นอื่นมาช่วย เช่น อินฟราเรด หรืออัลตราไวโอเล็ต หรือคลื่นวิทยุ เป็นต้น (เช่น มีบางเรื่องเล่าที่บอกว่าเห็นสิ่งมีชีวิตที่มีไซมมนุษย์ผ่านทางช่องโทรทัศน์ที่เปิดดูอยู่)

หรือหากว่าเมื่อไหร่ที่นักฟิสิกส์มีความรู้เรื่องของความโน้มถ่วงดีพอ ก็อาจสามารถแปลงคลื่นความโน้มถ่วงให้เป็นคลื่นแสงที่สายตามองเห็นได้ ก็เป็นไปได้ ซึ่งก็คงเปิดโลกทัศน์ใหม่อย่างมาก เพราะตามทฤษฎีแล้วความโน้มถ่วงสามารถผ่านไปยังมิติที่มากขึ้นได้ คืออาจทำให้เห็นสสารที่โปร่งแสงหรือชีวิตซ้อนมิตินี้ได้นั่นเอง

แต่ที่แน่ๆคือ การที่เราแย้ง“ไม่เห็น”อะไรอีกมาก เช่น เรื่องของชีวิตซ้อนมิติ ก็ยังไม่สามารถบอกได้ว่าสิ่งนั้นไม่มี คงได้แต่บอกว่าพิสูจน์ยังไม่ได้มากกว่า

แล้วการพิสูจน์ด้วย“ทิพยจักขุ”เป็นอย่างไร